



# Grupo Éxito Resultados Financieros 4T y año 2019

Febrero 18 de 2020



MEMBER OF  
**Dow Jones Sustainability Indices**  
In Collaboration with RobecoSAM

"The Issuers Recognition -IR granted by the Colombian Stock Exchange is not a certification about the quality of the securities listed at the BVC nor the solvency of the issuer".



*La venta a Casino, Guichard-Perrachon S.A de las acciones que Grupo Éxito poseía en la subsidiaria operativa Companhia Brasileira de Distribuição – CBD y en las subsidiarias holding Ségisor S.A. y Wilkes Participações S.A., fue aprobada por la Junta Directiva y en la Asamblea General de Accionistas realizada el 12 de septiembre de 2019, a un precio de BRL113/acción y la transacción concluyó en Noviembre 27 de 2019. En concordancia, los activos y pasivos de tales subsidiarias fueron excluidos en los estados financieros consolidados y su resultado neto a Septiembre 30 de 2019 incluido como operación discontinua.*

*Este documento contiene declaraciones sobre el futuro que no corresponden a datos históricos y no deben ser interpretadas como garantía de la ocurrencia futura de los hechos y datos aquí mencionados. Las declaraciones sobre el futuro están basadas en información, supuestos y estimaciones que Grupo Éxito considera razonables.*

*Grupo Éxito opera en un entorno competitivo que cambia rápidamente. Por lo tanto, la Compañía no puede predecir todos los riesgos, incertidumbres y otros factores que pueden afectar su negocio, el potencial impacto en su negocio, o el grado en que la ocurrencia de un riesgo o de una combinación de riesgos, que podrían ocasionar resultados significativamente diferentes a los señalados en cualquier declaración sobre el futuro. Las declaraciones sobre el futuro contenidas en este documento son establecidas únicamente a la fecha aquí señalada.*

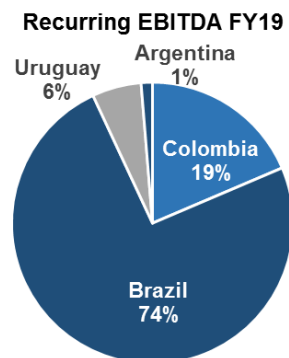
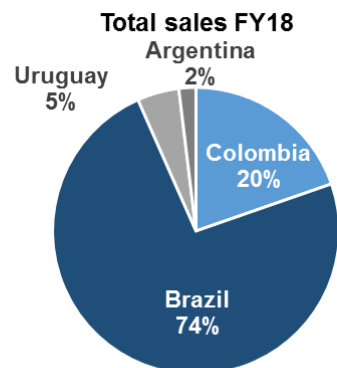
*Salvo que sea requerido por las leyes, normas o reglamentos aplicables, Grupo Éxito renuncia expresamente a cualquier obligación o compromiso de publicar actualizaciones de cualquier declaración sobre el futuro contenida en este documento para reflejar cambios en sus expectativas o en los eventos, condiciones o circunstancias sobre las que se basan las declaraciones sobre el futuro aquí contenidas.*

- Hechos financieros y operacionales destacados en 2019
- Desempeño por país y seguimiento a la estrategia
- Resultados financieros consolidados del 4T y año 2019
- Resultado estratégico 2019
- Perspectivas 2020
- Preguntas y respuestas

### Una estrategia enfocada en la innovación, omnicanalidad y transformación digital

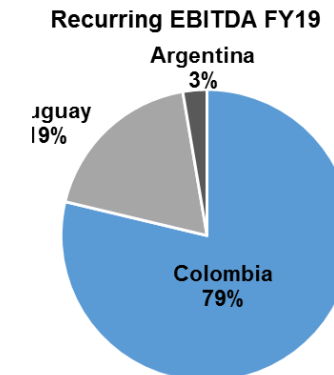
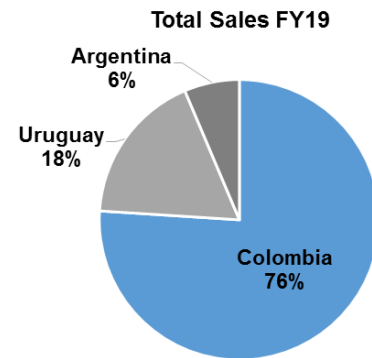
#### Resultados 2018

|  |                 |                   |                 |                | Consolidado       |
|--|-----------------|-------------------|-----------------|----------------|-------------------|
| <b>Ventas totales (M COP)</b>                    | 10,626,527      | 39,809,809        | 2,544,430       | 1,036,864      | 54,009,077        |
| <b>EBITDA recurrente Margen</b>                  | 651,796<br>5.8% | 2,219,796<br>5.5% | 198,127<br>7.7% | 45,660<br>4.1% | 3,115,379<br>5.7% |
| <b>Negocio Inmobiliario Área arrendable (m2)</b> | 735,000         | 260,000           | 5,000           | 172,000        | 1,172,000         |
| <b>Tiendas</b>                                   | 554             | 863               | 89              | 27             | 1,533             |



#### Resultados 2019

|  |                   |                 |                | Consolidado       |
|--|-------------------|-----------------|----------------|-------------------|
| <b>Ventas totales (M COP)</b>                    | 11,029,843        | 2,554,885       | 925,062        | 14,503,846        |
| <b>EBITDA recurrente Margen</b>                  | 1,007,467<br>8.6% | 238,064<br>9.2% | 34,172<br>3.5% | 1,279,782<br>8.4% |
| <b>Negocio Inmobiliario Área arrendable (m2)</b> | 758,000           | 5,000           | 169,000        | 932,000           |
| <b>Tiendas</b>                                   | 537               | 91              | 25             | 653               |



Nota: Los resultados consolidados de 2018 excluyen el efecto del crédito fiscal en Brasil y el ajuste IFR16. El consolidado en 2019 incluye los resultados de Colombia, Uruguay y Argentina, el resultado neto de Brasil a septiembre 30 de 2019 registrado a Septiembre 30 de 2019 como una operación discontinua, el ajuste hiperinflacionario (NIIF29) en Argentina, el ajuste retrospectivo NIIF16 y las eliminaciones.

### 2019 Hechos destacados

Ingresos Operacionales  
**+2.8%** (+6.3% exc. TC)

EBITDA recurrente  
**+5.3%** (+7.5% exc. FX)

Margen EBITDA recurrente  
**8.4%** (+20 bps vs 2018)

#### Hechos Financieros Destacados

#### Hechos Operacionales Destacados

#### Inversión y Expansión

#### Gobierno corporativo y sostenibilidad



- **Ingresos Operacionales** beneficiados por la innovación, el omnicanal y desempeño de negocios complementarios.
- **Menores gastos** (-40 pb), aumentaron por debajo del incremento de las ventas producto de estrictos esfuerzos internos.
- **EBITDA recurrente** de COP 1.28 B y un margen de **8.4% (+20 pb)** por aumento de la productividad
- **Utilidad Neta** por mejor desempeño operacional en Colombia y menores gastos financieros.

- Fortalecimiento de nuevos formatos y modelos en los últimos doce meses:
  - ✓ 7 Éxito Wow
  - ✓ 14 FreshMarket (6 Col, 5 Uru, 3 Arg)
  - ✓ 1 Carulla Smart Market
  - ✓ 12 Surtimayorista
- **+37% ventas omnicanal** (Col)
- **4.3M** despachos vs. 2.7 M en 2018 (Col)
- **1.9 M** descargas de aplicaciones

- **Inversiones de \$366,368 M en 2019:**
  - ✓ 79% en expansión, innovación, omnicanal y transformación digital
- **Expansión Retail**
  - ✓ 40 Almacenes en 2019 por aperturas, conversiones y remodelaciones (Col 29, Uru 7, Arg 4)
  - ✓ Total **653 alm**, 1.05 M m<sup>2</sup>

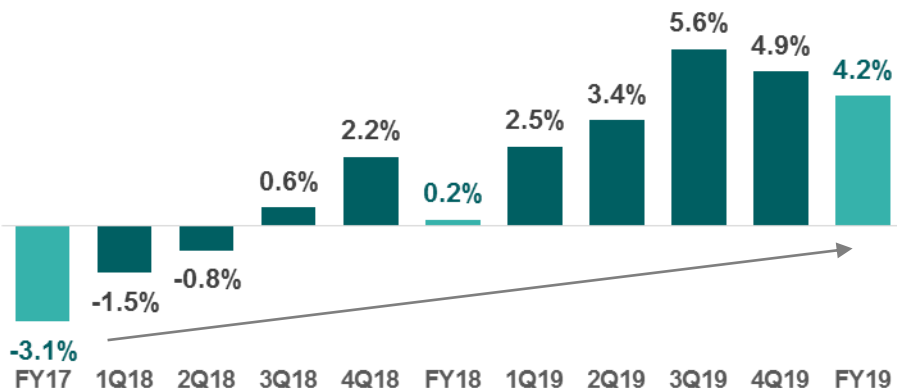
- Venta de la participación de Éxito en GPA
- **OPA** lanzada por Sendas, concluyó con la aceptación del 96.57% de las acciones de Almacenes Éxito S.A.
- Cambios en la **Alta Dirección:**
  - ✓ Jacky Janovich – Presidente operativo del Retail Colombia
  - ✓ Ruy Souza – VPF Colombia
  - ✓ Claudia Campillo – VP Legal
  - ✓ Guillaume Seneclauze – VP de Ventas y operaciones
  - ✓ Irina Jaramillo Muskus – Gerente marca Carulla

(1) Las cifras consolidadas incluyen los resultados de Colombia, Uruguay y Argentina, el resultado neto de Brasil a Sept 30, 2019 registrado como una operación discontinua, el ajuste hiper inflacionario NIIF 29) en Argentina, el ajuste retrospectivo NIIF16, eliminaciones y el efecto de TC de -3.3% en las ventas y de -2.1% en EBITDA recurrente. (2) Capex con Brasil fue de COP \$2.1 B.

El mejor desempeño de ventas netas de los últimos tres años

| Variaciones                      | 4T19        |           |         |                        |                            | 12M19       |           |           |                        |                            |
|----------------------------------|-------------|-----------|---------|------------------------|----------------------------|-------------|-----------|-----------|------------------------|----------------------------|
|                                  | grupo éxito | éxito     | Carulla | SM & SI <sup>(2)</sup> | B2B & Otros <sup>(3)</sup> | grupo éxito | éxito     | Carulla   | SM & SI <sup>(2)</sup> | B2B & Otros <sup>(3)</sup> |
| <b>VMM</b>                       | 4.6%        | 5.1%      | 1.5%    | 0.0%                   | 15.4%                      | 3.9%        | 4.8%      | 1.5%      | -4.7%                  | 19.2%                      |
| <b>Total</b>                     | 4.9%        | 5.2%      | 2.0%    | -1.4%                  | 20.9%                      | 4.0%        | 5.3%      | 2.2%      | -6.9%                  | 18.1%                      |
| <b>VMM ex EC<sup>(1)</sup></b>   | 4.6%        | 5.2%      | 1.5%    | 0.1%                   | 15.4%                      | 4.0%        | 4.9%      | 1.5%      | -4.6%                  | 19.2%                      |
| <b>Total ex EC<sup>(1)</sup></b> | 4.9%        | 5.2%      | 2.0%    | -1.4%                  | 20.9%                      | 4.2%        | 5.5%      | 2.2%      | -6.8%                  | 18.1%                      |
| <b>Total MCOP</b>                | 3,106,881   | 2,172,099 | 430,755 | 311,422                | 192,605                    | 11,029,843  | 7,644,593 | 1,552,076 | 1,200,891              | 632,283                    |

Evolución Ventas totales ajustadas por efecto calendario



Sólido desempeño de Ventas por encima de la inflación derivado de:

- ✓ Una exitosa estrategia comercial impulsada por la innovación
- ✓ Un fuerte crecimiento del omni-canal (20.4% 4T19, 37.0% en 2019)
- ✓ Fortalecimiento de la transformación digital
- ✓ Una propuesta comercial diferenciada
- ✓ 29 tiendas en 2019 entre aperturas, conversiones y remodelaciones

(1) Variaciones en Colombia de ventas netas y mismos metros incluyen el efecto de conversiones y el ajuste del efecto calendario de -0.05% en 4T19 y -0.13% en 2019. (2) SM & SI: Surtimax y Super Inter. (3) B2B & Otros: Incluye las ventas de Surtimayorista, Aliados,, Institucionales y terceros y la venta de los inmuebles de proyectos en desarrollo Copacabana por COP11.000 M en 1T19 y Montevideo por \$15.000 M en 4T19.



# Desempeño de Ventas Netas<sup>(1)</sup> y VMM<sup>(1)</sup> por segmento 4T/2019



Mejor desempeño por segmento impulsado por la innovación

## ■ Éxito:

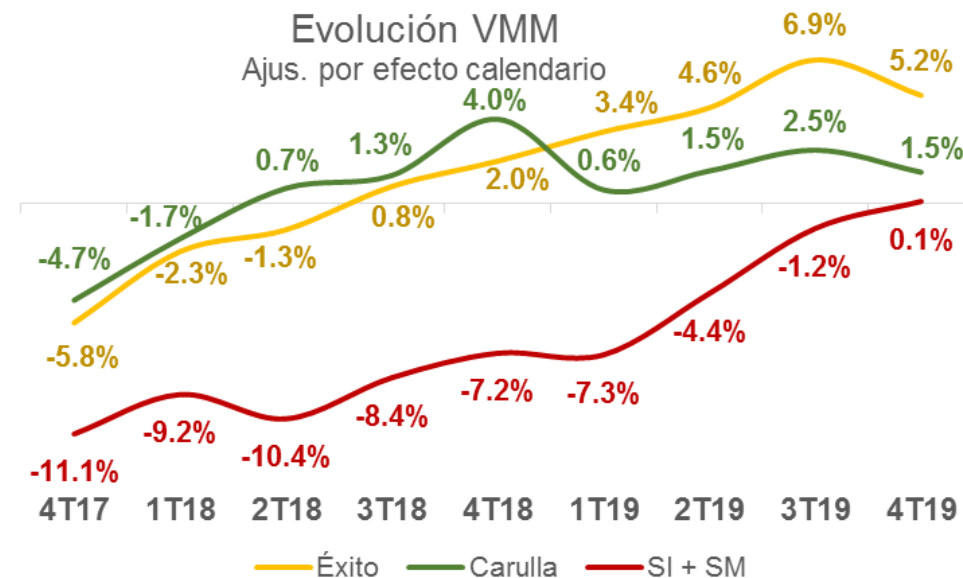
- ✓ El segmento de mejor desempeño en 2019.
- ✓ Crecimiento de VMM por sexto trimestre consecutivo
- ✓ Ventas trimestrales **augmentaron** en todas las regiones país.
- ✓ Ventas de no alimentos impulsadas por las categorías electrónica y textiles.
- ✓ **1 Éxito WOW** abrió en 4T19, para un total de 9 tiendas en 2019 bajo este modelo.
- ✓ Las tiendas **Exito WOW** registraron un incremento en ventas de **13.4%** en 2019.

## ■ Carulla:

- ✓ **Frescos**, la categoría de mejor desempeño.
- ✓ Crecimiento **doble dígito** en el eje cafetero.
- ✓ Apertura de **4 FreshMarket** en 4T19, total de **13** en 2019
- ✓ **FreshMarket** aumentó ventas **12.7%** en 2019
- ✓ Lanzamiento del piloto “**Carulla SmartMarket**” Bog en 4T19

## ■ Bajo costo<sup>(2)</sup>:

- ✓ Crecimiento en **VMM** en 4T19, en **terreno positivo** por primera vez en 8 trimestres
- ✓ Plan de reformas y conversiones a Cash & Carry.
- ✓ Sólida propuesta comercial y planes de productividad.



## ■ B2B y Otros<sup>(3)</sup>:

- ✓ Fuerte aumento en **ventas** de 18.1% en 2019
- ✓ **Contribución de 5.7%** a las ventas en Colombia
- ✓ **Surtimayorista:**
  - +17.8% ventas netas y +19.2% VMM en 2019
  - 4.0% participación en ventas Colombia (+121 pb vs 2018)
  - Apertura de **12** tiendas en el año para 30 en 2019
  - Margen EBITDA positivo

(1) Variaciones en Colombia de ventas netas y mismos metros incluyen el efecto de conversiones y el ajuste del efecto calendario de -0.05% en 4T19 y -0.13% en 2019. (2) SM & SI: Surtimax y Super Inter. (3) B2B & Otros: Incluye ventas de Surtimayorista, Aliados,, Institucionales y terceros y la venta de los inmuebles de proyectos en desarrollo, Copacabana por COP11.000 M en 1T19 y Montevideo por \$15.000 M en 4T19



1 tienda en 4T19      9 tiendas en 2019

Ventas +13.4% en 2019      17.5% de las ventas de la marca



30 tiendas en 2019

Ventas +17.8%      4.0% de las ventas de Colombia

**Ventas sólidas después de conversiones**

**Presencia en Bogota y la Costa Atlántica**

**Expansión rentable**

**Bajos costos de operación y optimización del Capex**



4 tiendas en 4T19      13 tiendas en 2019

Ventas +12.7% en 2019      17% de las ventas de la marca



**Marca propia**



**La 3ra marca saludable más importante en Colombia**

**Ventas +25.0% en 2019**





**Diciembre**  
2019



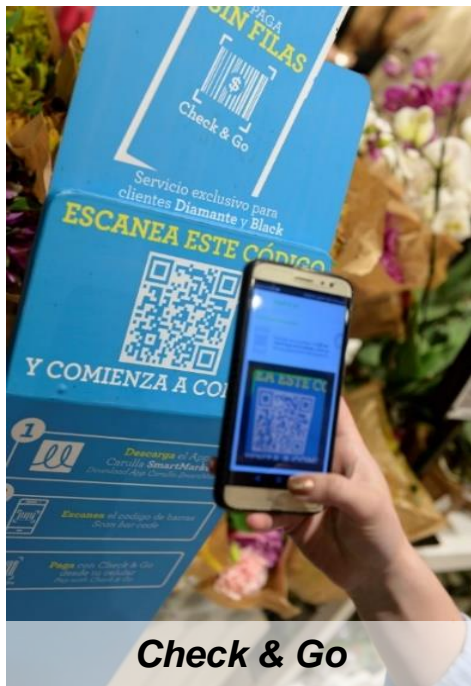
**330**  
m2



Co-work con  
**12 startups**



Desempeño  
**102%**



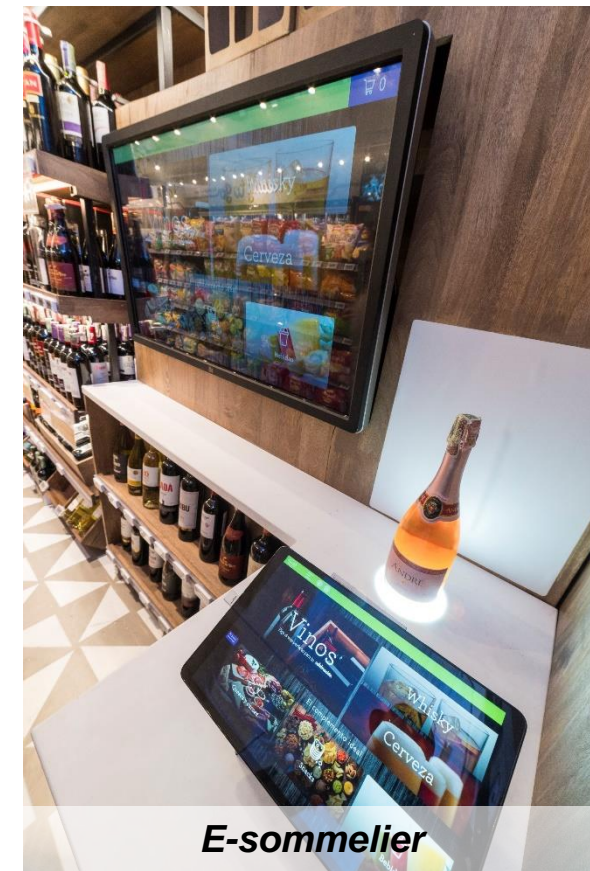
**Check & Go**



**Auto pago**



**Reconocimiento facial – Smile ID**



**E-sommelier**



AutoPago



Check & Go



Smile ID



Paga conmigo



Ruta de compra



Lú  
Asistente virtual



Etiquetas electrónicas



Carulla Extendido



E-Sommelier



Llevando la tienda al bolsillo de los clientes con descuentos personalizados

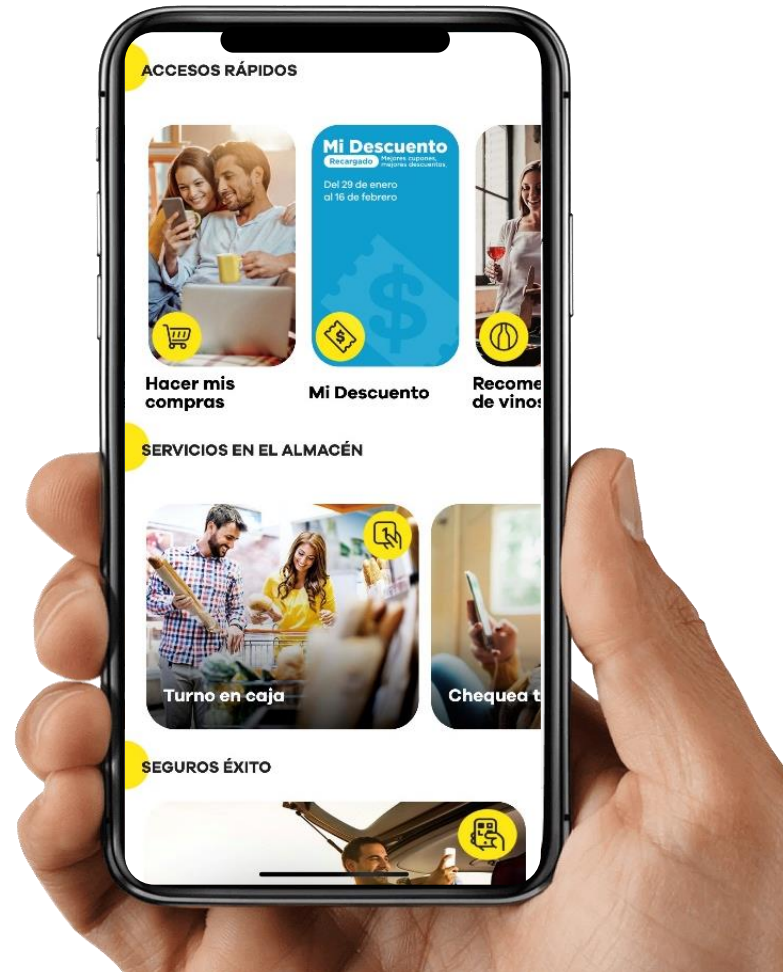


**1.9 millones**  
de descargas



**56,000**  
órdenes recibidas

**29%** aumento de los  
clientes



**Recomendador de vinos**  
desarrollado internamente utilizando **machine learning**

Alcanzó 4.5% de participación de las ventas vs 3.4% en 2018

Una sólida plataforma en Colombia

Ventas **+37%**  
**\$502.000 M**

Participación ventas **4.5%**  
**(+ 110 pb vs 2018)**

**4.3 millones** de entregas  
**(+56% vs 2018)**

## Omnichannel

### Ecommerce

- ✓ +17.0% ventas en 2019
- ✓ +40.4% aumento de visitas



### Marketplace

- ✓ +29.4% aumento de GMV<sup>(1)</sup>
- ✓ Mil vendedores



### Última milla y domicilios

- ✓ +56% aumento de pedidos
- ✓ 4.3 M entregas



### Catálogos digitales

- ✓ +42% aumento en ventas
- ✓ +32% aumento en tráfico



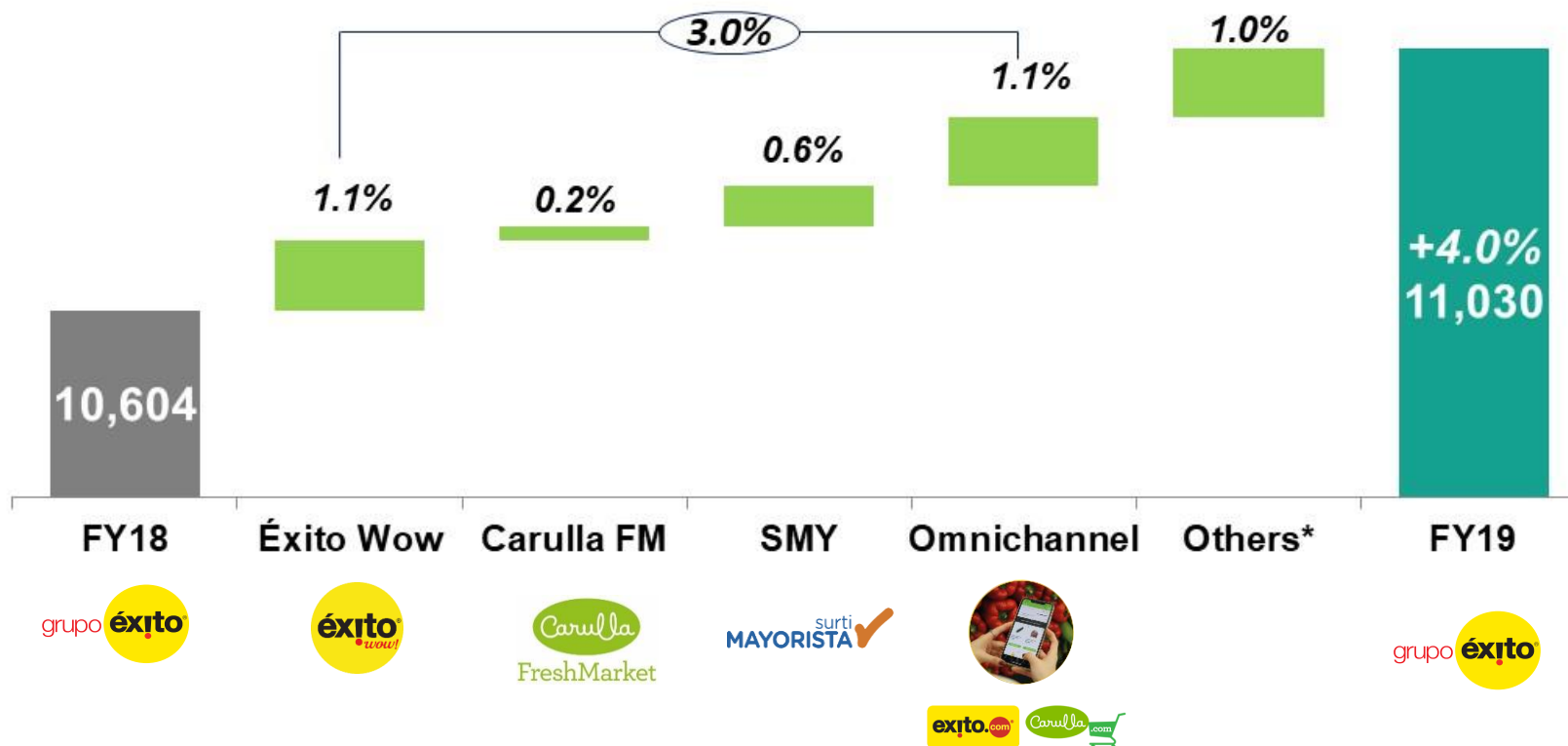
### Click & Collect

- ✓ +25% aumento de órdenes

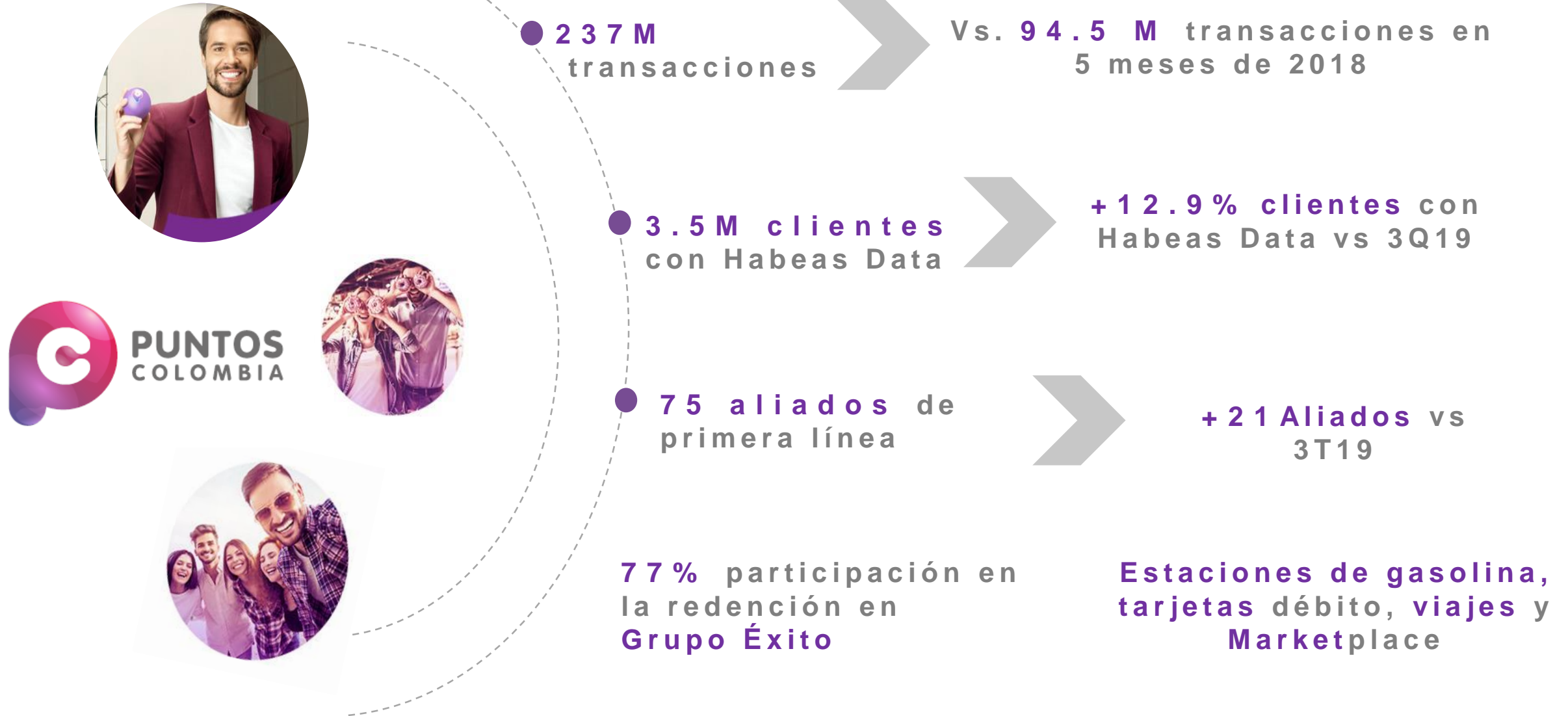


(1) GMV: Gross Merchandise Value – Valor bruto de la mercancía

## Contribución por modelo al crecimiento de las ventas anuales



**Innovación y el omnicanal representaron el 75% del crecimiento de las ventas en el año**



## Viva Malls

Total área arrendable: 568 mil m2 en Viva Malls

Primer año de operación de dos centros comerciales clave en Colombia

### Viva Envigado

- 98.0% comercialización de GLA
- +31.8 M visitantes desde su apertura
- Crecimiento mismos metros Año 1 +15.96%
- Tiendas y marcas reconocidas:
  - ✓ H&M
  - ✓ Dollar City
  - ✓ Miniso
  - ✓ Decathlon
- 2 premios ICSC Golden y 2 Silver



### Viva Tunja

- 98.6% comercialización de GLA
- +4.9 M visitantes desde su apertura
- Crecimiento VMM año 1: +8.39%
- 47 nuevas marcas en la región:
  - ✓ Miniso, Dollarcity, Homecenter, Smartfit, Royal Films, Ktronix, Arturo Calle, Ishop, Presto, ELA.
- 1er hipermercado Éxito en la ciudad
- 3er CC de Viva Malls con certificación **Leed Gold**
- 1 premio Golden ICSC



## Conceptos Viva

Diferenciación e innovación



viva-MOTORS

viva-sports

## Marcas Internacionales

Puerta de entrada a jugadores internacionales debido a nuestro liderazgo de mercado



*Sólida mejora del margen EBITDA recurrente (+90 pb en 4T, +25 pb en 2019)*

| en millones de pesos colombianos             | 4Q19             | 4Q18             | % Var           | FY19               | FY18               | % Var           |
|--|------------------|------------------|-----------------|--------------------|--------------------|-----------------|
| Ventas Netas                                 | 3,106,881        | 2,962,730        | 4.9%            | 11,029,843         | 10,603,611         | 4.0%            |
| Otros Ingresos Operacionales                 | 223,816          | 180,524          | 24.0%           | 721,586            | 607,791            | 18.7%           |
| <b>Total Ingresos Operacionales</b>          | <b>3,330,697</b> | <b>3,143,254</b> | <b>6.0%</b>     | <b>11,751,429</b>  | <b>11,211,402</b>  | <b>4.8%</b>     |
| Costo de Ventas                              | (2,467,081)      | (2,350,165)      | 5.0%            | (8,937,530)        | (8,531,221)        | 4.8%            |
| Costo Depreciación y Amortización            | (14,788)         | (13,112)         | 12.8%           | (56,049)           | (50,000)           | 12.1%           |
| <b>Utilidad Bruta</b>                        | <b>848,828</b>   | <b>779,977</b>   | <b>8.8%</b>     | <b>2,757,850</b>   | <b>2,630,181</b>   | <b>4.9%</b>     |
| <i>Margen Bruto</i>                          | <i>25.5%</i>     | <i>24.8%</i>     | <i>67 bps</i>   | <i>23.5%</i>       | <i>23.5%</i>       | <i>1 bps</i>    |
| <b>Total Gastos</b>                          | <b>(572,788)</b> | <b>(553,365)</b> | <b>3.5%</b>     | <b>(2,197,115)</b> | <b>(2,127,177)</b> | <b>3.3%</b>     |
| <i>Margen Gastos</i>                         | <i>17.2%</i>     | <i>17.6%</i>     | <i>(41) bps</i> | <i>18.7%</i>       | <i>19.0%</i>       | <i>(28) bps</i> |
| <b>Utilidad Operacional Recurrente (ROI)</b> | <b>276,040</b>   | <b>226,612</b>   | <b>21.8%</b>    | <b>560,735</b>     | <b>503,004</b>     | <b>11.5%</b>    |
| <i>Margen ROI</i>                            | <i>8.3%</i>      | <i>7.2%</i>      | <i>N/A</i>      | <i>4.8%</i>        | <i>4.5%</i>        | <i>29 bps</i>   |
| <b>EBITDA Recurrente</b>                     | <b>388,731</b>   | <b>338,684</b>   | <b>14.8%</b>    | <b>1,007,467</b>   | <b>933,607</b>     | <b>7.9%</b>     |
| <i>Margen EBITDA Recurrente</i>              | <i>11.7%</i>     | <i>10.8%</i>     | <i>90 bps</i>   | <i>8.6%</i>        | <i>8.3%</i>        | <i>25 bps</i>   |

## Ingresos Operacionales

- Ventas impulsadas por mayor tráfico debido a la innovación y el omnicanal (+20.4% en 4T19; +37.0% en 2019).
- Otros ingresos aumentaron doble-dígito, principalmente por negocios inmobiliario, financiero y viajes.

## Margen Bruto

- Mayores ingresos de negocios complementarios y venta de activos compensó en gran medida el mayor efecto de la mezcla de no alimentos (+127 pb 4T19, +144 pb en 2019) y la inversión en precio.

## EBITDA Recurrente

- Los gastos crecieron por debajo de la inflación por eficiencias internas y a pesar de las presiones sobre salarios y servicios públicos.
- Aumento del EBITDA recurrente por estricto control de costos y gastos.
- Margen EBITDA de 8.6% por el sólido aumento de ventas y eficiencias operacionales.

Nota: El perímetro Colombia incluye la consolidación de Almacenes Éxito S.A. y sus subsidiarias en el país. Las diferencias en la base vs lo reportado en 2018 están asociadas a NIIF16 retrospectivo aplicado y a la reclasificación del gasto al costo del personal y otros conceptos asociados a los procesos de producción de alimentos. El margen EBITDA recurrente excluyendo NIIF16, aumentó 101 pb en 4T a 9.6% y 31 pb a 6.3% en 2019.



## FRESH MARKET

**17**  
tiendas

**+4.7%**  
Crecimiento vs N-1

**+140 pb**  
Aumento vs  
tiendas regulares

**40.3%**  
Participación en  
las ventas de la  
compañía





| en millones de pesos colombianos             | 4Q19             | 4Q18             | % Var           | FY19             | FY18             | % Var          |
|--|------------------|------------------|-----------------|------------------|------------------|----------------|
| Ventas Netas                                 | 699,028          | 681,479          | 2.6%            | 2,554,885        | 2,544,430        | 0.4%           |
| Otros Ingresos Operacionales                 | 7,871            | 8,781            | (10.4%)         | 25,290           | 26,878           | (5.9%)         |
| <b>Total Ingresos Operacionales</b>          | <b>706,899</b>   | <b>690,260</b>   | <b>2.4%</b>     | <b>2,580,175</b> | <b>2,571,308</b> | <b>0.3%</b>    |
| <b>Utilidad Bruta</b>                        | <b>234,026</b>   | <b>230,394</b>   | <b>1.6%</b>     | <b>869,860</b>   | <b>868,617</b>   | <b>0.1%</b>    |
| <i>Margen Bruto</i>                          | <i>33.1%</i>     | <i>33.4%</i>     | <i>(27) bps</i> | <i>33.7%</i>     | <i>33.8%</i>     | <i>(7) bps</i> |
| <b>Total Gastos</b>                          | <b>(185,128)</b> | <b>(185,136)</b> | <b>(0.0%)</b>   | <b>(682,409)</b> | <b>(682,312)</b> | <b>0.0%</b>    |
| <i>Margen Gastos</i>                         | <i>26.2%</i>     | <i>26.8%</i>     | <i>(63) bps</i> | <i>26.4%</i>     | <i>26.5%</i>     | <i>(9) bps</i> |
| <b>Utilidad Operacional Recurrente (ROI)</b> | <b>48,898</b>    | <b>45,258</b>    | <b>8.0%</b>     | <b>187,451</b>   | <b>186,305</b>   | <b>0.6%</b>    |
| <i>Margen ROI</i>                            | <i>6.9%</i>      | <i>6.6%</i>      | <i>36 bps</i>   | <i>7.3%</i>      | <i>7.2%</i>      | <i>2 bps</i>   |
| <b>EBITDA Recurrente</b>                     | <b>61,705</b>    | <b>58,053</b>    | <b>6.3%</b>     | <b>238,064</b>   | <b>235,489</b>   | <b>1.1%</b>    |
| <i>Margen EBITDA Recurrente</i>              | <i>8.7%</i>      | <i>8.4%</i>      | <i>32 bps</i>   | <i>9.2%</i>      | <i>9.2%</i>      | <i>7 bps</i>   |

Efecto de TC de -6.4% en 4T19 y de -3.5% en 2019

### Ingresos Operacionales

- Ventas netas y VMM aumentaron 9.2%<sup>(1)</sup> y 8.8%<sup>(1)</sup> en 4T y mejoraron la tendencia del año (+3.7%<sup>(1)</sup>; +3.2%<sup>(2)</sup>).
- Sólido desempeño por actividades comerciales clave, aumento digito medio de la categoría de frescos y una mayor participación del omnicanal (2.3%).

### Margen Bruto

- El margen bruto permaneció estable a pesar de las intensas actividades promocionales durante el año.

### EBITDA Recurrente

- Gastos en ML aumentaron muy por debajo de la inflación (3.6% vs 8.8%).
- Menores gastos especialmente en actividades de mercadeo.
- Mejora en margen EBITDA recurrente (+32 pb en 4T, +7 pb en 2019) por control de gastos.

### FRESH MARKET



**+3**  
Tiendas  
intervenidas en  
2019

**4**  
En total en el  
año



### Modelo dual retail-inmobiliario

Primer operador de centros comerciales por fuera de Buenos Aires  
3ro en el país

**15**  
Centros comerciales y galerías comerciales

**93.9%**  
Tasa de ocupación



**170mil m2 de área arrendable**





# Resultados operacionales: Argentina 4T/2019



Libertad mejoró la tendencia de sus VMM <sup>(1)</sup> trimestrales y creció en línea con la inflación

| en millones de pesos colombianos             | 4Q19            | 4Q18            | % Var           | FY19             | FY18             | % Var           |
|--|-----------------|-----------------|-----------------|------------------|------------------|-----------------|
| Ventas Netas                                 | 276,875         | 205,971         | 34.4%           | 925,062          | 1,036,864        | (10.8%)         |
| Otros Ingresos Operacionales                 | 13,363          | 12,115          | 10.3%           | 45,752           | 63,609           | (28.1%)         |
| <b>Total Ingresos Operacionales</b>          | <b>290,238</b>  | <b>218,086</b>  | <b>33.1%</b>    | <b>970,814</b>   | <b>1,100,473</b> | <b>(11.8%)</b>  |
| <b>Utilidad Bruta</b>                        | <b>102,254</b>  | <b>81,329</b>   | <b>25.7%</b>    | <b>329,853</b>   | <b>385,099</b>   | <b>(14.3%)</b>  |
| <i>Margen Bruto</i>                          | <i>35.2%</i>    | <i>37.3%</i>    | <i>N/A</i>      | <i>34.0%</i>     | <i>35.0%</i>     | <i>N/A</i>      |
| <b>Total Gastos</b>                          | <b>(86,995)</b> | <b>(67,278)</b> | <b>29.3%</b>    | <b>(310,611)</b> | <b>(351,630)</b> | <b>(11.7%)</b>  |
| <i>Margen Gastos</i>                         | <i>30.0%</i>    | <i>30.8%</i>    | <i>(88) bps</i> | <i>32.0%</i>     | <i>32.0%</i>     | <i>4 bps</i>    |
| <b>Utilidad Operacional Recurrente (ROI)</b> | <b>15,259</b>   | <b>14,051</b>   | <b>8.6%</b>     | <b>19,242</b>    | <b>33,469</b>    | <b>(42.5%)</b>  |
| <i>Margen ROI</i>                            | <i>5.3%</i>     | <i>6.4%</i>     | <i>N/A</i>      | <i>2.0%</i>      | <i>3.0%</i>      | <i>N/A</i>      |
| <b>EBITDA Recurrente</b>                     | <b>19,935</b>   | <b>16,470</b>   | <b>21.0%</b>    | <b>34,172</b>    | <b>46,102</b>    | <b>(25.9%)</b>  |
| <i>Margen EBITDA Recurrente</i>              | <i>6.9%</i>     | <i>7.6%</i>     | <i>(68) bps</i> | <i>3.5%</i>      | <i>4.2%</i>      | <i>(67) bps</i> |

Efecto de TC de  
-11.5% en 4T19 y de  
-36.4% en 2019

## Ingresos Operacionales

- Ventas netas y mismos metros aumentaron en 53.6%<sup>(1)</sup> 54.0%<sup>(1)</sup> en 4T19 y en 40.9%<sup>(1)</sup> y 41.4%<sup>(1)</sup> en 2019.
- Ventas anuales impulsadas por alimentos (+43.7%) y su participación en las ventas a 78.0% y al negocio dual inmobiliario-retail (+31.7% aumento).

## Margen Bruto

- Margen bruto reflejó la inversión en precio para enfrentar el desafiante ambiente de consume que opacó los sólidos ingresos del negocio inmobiliario.

## EBITDA Recurrente

- Los gastos aumentaron por debajo del aumento en ventas en 2019, por un estricto control de costos principalmente laborales y de ocupación.
- El EBITDA recurrente aumentó 21% en 4T19 para un margen de 6.9% y de 3.5% en 2019..



# Resultados financieros consolidados 4T/2019



Eficiencias operacionales impulsaron el aumento del margen EBITDA recurrente (+20 pb en 2019)

| en millones de pesos colombianos             | 4Q19             | 4Q18             | % Var           | FY19               | FY18               | % Var           |
|--|------------------|------------------|-----------------|--------------------|--------------------|-----------------|
| Ventas Netas                                 | 4,079,945        | 3,846,719        | 6.1%            | 14,503,846         | 14,176,353         | 2.3%            |
| Otros Ingresos Operacionales                 | 244,583          | 200,078          | 22.2%           | 789,237            | 693,674            | 13.8%           |
| <b>Total Ingresos Operacionales</b>          | <b>4,324,528</b> | <b>4,046,797</b> | <b>6.9%</b>     | <b>15,293,083</b>  | <b>14,870,027</b>  | <b>2.8%</b>     |
| <b>Utilidad Bruta</b>                        | <b>1,184,311</b> | <b>1,091,479</b> | <b>8.5%</b>     | <b>3,954,106</b>   | <b>3,880,448</b>   | <b>1.9%</b>     |
| <i>Margen Bruto</i>                          | <i>27.4%</i>     | <i>27.0%</i>     | <i>41 bps</i>   | <i>25.9%</i>       | <i>26.1%</i>       | <i>(24) bps</i> |
| <b>Total Gastos</b>                          | <b>(844,064)</b> | <b>(805,557)</b> | <b>4.8%</b>     | <b>(3,186,599)</b> | <b>(3,157,669)</b> | <b>0.9%</b>     |
| <i>Margen Gastos</i>                         | <i>19.5%</i>     | <i>19.9%</i>     | <i>(39) bps</i> | <i>20.8%</i>       | <i>21.2%</i>       | <i>(40) bps</i> |
| <b>Utilidad Operacional Recurrente (ROI)</b> | <b>340,247</b>   | <b>285,922</b>   | <b>19.0%</b>    | <b>767,507</b>     | <b>722,779</b>     | <b>6.2%</b>     |
| <i>Margen ROI</i>                            | <i>7.9%</i>      | <i>7.1%</i>      | <i>80 bps</i>   | <i>5.0%</i>        | <i>4.9%</i>        | <i>16 bps</i>   |
| <b>Resultado Neto Grupo Éxito</b>            | <b>77,121</b>    | <b>160,763</b>   | <b>(52.0%)</b>  | <b>57,602</b>      | <b>253,168</b>     | <b>(77.2%)</b>  |
| <i>Margen Neto</i>                           | <i>1.8%</i>      | <i>4.0%</i>      | <i>N/A</i>      | <i>0.4%</i>        | <i>1.7%</i>        | <i>N/A</i>      |
| <b>EBITDA Recurrente</b>                     | <b>470,421</b>   | <b>413,208</b>   | <b>13.8%</b>    | <b>1,279,782</b>   | <b>1,215,199</b>   | <b>5.3%</b>     |
| <i>Margen EBITDA Recurrente</i>              | <i>10.9%</i>     | <i>10.2%</i>     | <i>67 bps</i>   | <i>8.4%</i>        | <i>8.2%</i>        | <i>20 bps</i>   |

Resultados en pesos colombianos afectados por un efecto de TC de -1.7% a nivel de las ventas y de -1.4% a nivel del EBITDA recurrente en 4T19 y de -3.3% en las ventas y de -2.1% en el EBITDA en 2019

## Ingresos Operacionales

- Ventas beneficiadas por la innovación, el omnicanal y al desempeño de los negocios complementarios.
- VMM trimestrales aumentaron por encima de la inflación en los tres países.
- Contribución de la expansión 12M en la región (40 almacenes)

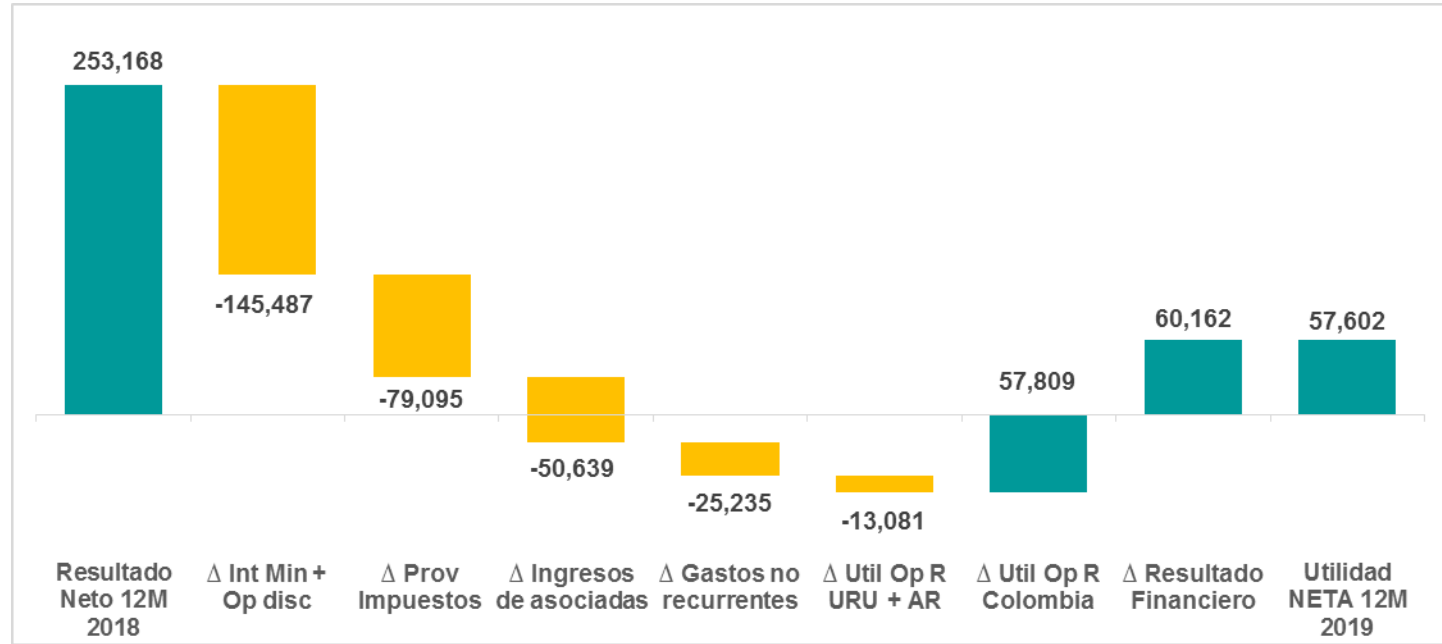
## Margen Bruto

- Estrategias de inversión en precio en todos los países, parcialmente compensa los mayores ingresos especialmente del negocio inmobiliario en Colombia y Argentina.

## EBITDA Recurrente

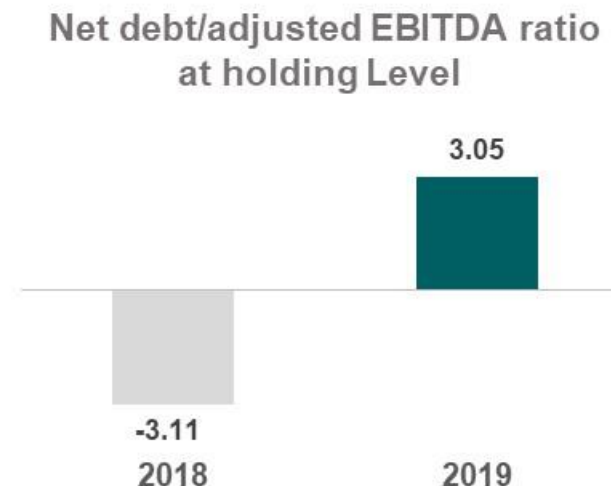
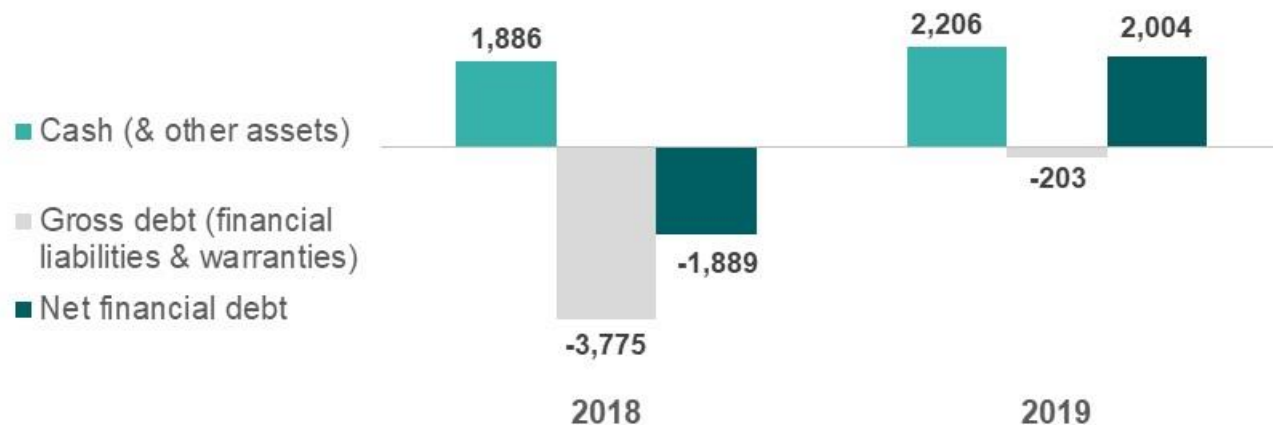
- Los gastos permanecieron bajo control y aumentaron por debajo del crecimiento en ventas en ambos períodos.
- El aumento del margen EBITDA recurrente (+67 pb en 4T19, +20 en 2019) reflejó los esfuerzos del control de costos y gastos.

Nota: Las diferencias en la base vs. la reportada en 2018 están asociadas a NIIF16 retrospectivo aplicado y el efecto de tasa de cambio (-1.7% y -1.4% a nivel de las ventas y del EBITDA recurrente en 4T19 y de -3.3% y -2.1% respectivamente en 2019). Cifras consolidadas incluyen los resultados de Colombia, Uruguay y Argentina, el resultado neto de Brasil a Septiembre 30 de 2019 registrada como operación discontinua, el ajuste hiperinflacionario (NIIF29), el ajuste NIIF 16 retrospectivo y eliminaciones.



## Hechos destacados

- Variaciones positivas en el desempeño operacional en Colombia y menores gastos financieros.
- Variaciones negativas de impuesto diferido, contribución de las operaciones internacionales y el desempeño de las operaciones discontinuas.



## Hechos destacados

### Deuda a nivel holding:

- Deuda bruta se redujo en \$3.5 billones en 4T19, después del pago total del crédito sindicado en dólares, el crédito rotativo y los créditos sindicados de largo plazo así como los créditos bilaterales.
- El ratio de DFN/EBITDA ajustado volvió a terreno positivo y mejoró de -3.11x en 2018 a +3.05x en 2019 (-2.88x excluyendo los efectos de la transacción)
- Tasa repo permaneció estable en 4.25% en 4T19 (tasa desde abril de 2018).
- Tasa de interés por debajo de IBR3M + 3.5% en pesos colombianos.

### Caja a nivel holding:

- La posición de caja aumentó \$320,000 millones después del ingreso de efectivo de la transacción y el repago de la deuda.

## Colombia

### Guía 2019

. Expansión retail de 18 a 20 almacenes (entre aperturas, conversiones y remodelaciones), incluyendo al menos 5 Exito WOW, 5 Carulla FreshMarket y 10 tiendas Surtimayorista.

. Crecimiento del ingreso del negocio inmobiliario y de los negocios complementarios (principalmente relacionados con las contribuciones del Real Estate).

Más del 20% de las ventas totales beneficiadas por las actividades de innovación, WOW, Fresh Market, Cash & Carry y el omnicanal

. Margen EBITDA recurrente al menos en línea con los niveles del 2018.

. Inversiones: Aproximadamente \$270,000 Millones enfocados en optimización de tiendas, innovación y transformación digital

### Resultado 2019

● . Objetivo excedido - 29 tiendas en 2019 entre aperturas, conversiones y remodelaciones: 7 Éxito Wow, 7 Carulla FreshMarket\* y 12 Surtimayorista así como 2 Éxito Express y 1 Éxito Supermercado.

● . Objetivo alcanzado – ingresos aumentaron 4.8% por el aumento del 4% de retail y otros ingresos, incluyendo negocios complementarios +18.7%, principalmente por el negocio inmobiliario (+47%)

● . Objetivo excedido - 75% del total de ventas beneficiadas por la innovación, WOW, FreshMarket, Cash & Carry y el omnicanal.

● . Objetivo excedido – EBITDA recurrente aumentó 7.9% y el margen ganó 25 pb a 8.6% comparado con el mismo período del año anterior

● . Objetivo excedido – Las inversiones totalizaron \$ 300.000 millones en 2019 de los cuales cerca del 84% correspondió a la expansión, incluyendo el negocio inmobiliario y las inversiones en actividades de transformación digital.

## Uruguay

### Guía 2019

. 4 Fresh Market adicionales al modelo estratégico en 2019 (vs 6 en 2018, cerca del 30% de participación en ventas

. Implementación del programa de excelencia operacional para incrementar la productividad y enfrentar el efecto de la inflación en los gastos

### Resultado 2019

● . Objetivo excedido– 5 tiendas fueron convertidas y remodeladas a FreshMarket en 2019.

● . Objetivo excedido – los gastos disminuyeron en 9 pb en 2019 versus 2018 y el margen EBITDA recurrente aumentó 7 pb a 9.2%

## Argentina

### Guía 2019

. Optimizar el actual portafolio inmobiliario

### Resultado 2019

● . Objetivo alcanzado – el negocio dual inmobiliario-retail registró un sólido desempeño y aumentó 31.7% excluyendo IAS29 en 2019, a pesar de las condiciones macro desafiantes en el país.

## LatAm

### Guía 2019

. Potencial plan de sinergias a partir del intercambio de mejores prácticas y la construcción de iniciativas futuras conjuntas basadas en la innovación.

### Resultado 2019

● . Obejtivo alcanzado – La Compañía se enfocó en su estrategia de innovación en 2019, desarrollando:

- . Omnicanalidad: Col: ventas +37.0% en 2019, 4.5% participación (+110 pb vs 2018), \$502,000 M, 4.3 M entregas (+56% vs 2018). Uru: 2.3% participación en las ventas (+13 pb), "Pedidos Ya" disponible en 28 tiendas.
- . Innovación en formatos: Col: 9 Éxito Wow, ventas +13.4%, 17.5% participación; 13 Carulla FreshMarket(1), ventas +12.7%, 17.0% participación; 30 Surtimayorista, ventas +17.8%, 4.0% participación. Uru: 5 FreshMarket y 2 Devoto Express. Arg: 3 FreshMarket y 1 Mini Libertad.
- . Transformación Digital: Aplicaciones en Col: 1.9 M descargas; desarrollos sin Fricciones: self-check-out, Pagos móviles, scan & pay and shop & go; Servicio al cliente: Chatbot, social marketing, social Wi-Fi, kioskos; Analítica de datos: Modelos predictivos y CRM, y Cadena de logística y abastecimiento: Administración de inventarios y productividad



## LatAm

- ✓ Nuevo perímetro de consolidación incluye Colombia, Uruguay y Argentina.
- ✓ Ventas en todos los países impulsadas por la innovación, la transformación digital y la estrategias omnicanal.
- ✓ Margen EBITDA recurrente se expandió 67 pb en 4T19 a 10.9% y 20 pb en 2019 a 8.4%, por control de costos y gastos.

## Colombia

- ✓ Ventas netas y VMM aumentaron impulsadas en una respuesta positiva de los clientes a los nuevos modelos y formatos
- ✓ Sólida contribución del omnicanal (+37.0%, 4.5% participación en las ventas).
- ✓ Lanzamiento del piloto Carulla SmartMarket.
- ✓ Mejor margen EBITDA recurrente (+90 pb 4T19 y +25 pb en 2019) from internal efficiencies.
- ✓ La deuda bruta estructural de la compañía fue pagada.

## Uruguay

- ✓ Ventas netas <sup>(1)</sup> y SSS <sup>(1)</sup> mejoraron en 4T19 contribuyendo al resultado anual.
- ✓ Sólida contribución de las tiendas FreshMarket.
- ✓ Incremento del margen operacional producto de una exitosa estrategia de control de costos.

## Argentina

- ✓ Negocio inmobiliario impulsó positivamente el desempeño del margen EBITDA recurrente.

## LatAm Platform

- Intercambio de mejores prácticas con foco en la innovación y el fortalecimiento de las actividades de transformación digital

## Colombia

- ✓ Expansión retail de 20 a 24 tiendas (entre aperturas, conversiones y remodelaciones), incluyendo de 6 a 7 Éxito WOW, 6 a 7 Carulla Fresh Market y de 8 a 10 Surtimayorista.
- Crecimiento de los ingresos de retail y negocios complementarios
- Más del 50% de las ventas totales provendrán de actividades innovadoras, WOW, Fresh Market, Cash & Carry y omnicanal.
- Margen EBITDA recurrente al menos en línea con el nivel reportado en 2019.
- CAPEX: aproximadamente \$400.000 M: \$300 mil M en retail enfocado en optimización de tiendas e innovación y transformación digital y \$100 mil M en proyectos inmobiliarios (ej. Suba y Puerta del Norte).

## Uruguay

- Expansión retail de 4 a 6 tiendas (entre aperturas, conversiones y remodelaciones), incluyendo 2 a 3 FreshMarket y 2 a 3 tiendas Express.
- Margen EBITDA recurrente al menos en línea con el nivel reportado en 2019.

## Argentina

- Fortalecimiento del concepto FreshMarket con 2 a 3 tiendas (entre aperturas, conversiones y remodelaciones).
- Desarrollo del *casual leasing* en el actual portafolio inmobiliario.

# Anexos



## Primero el cliente

### Nuestros empleados

#### 1. Modelo omnicanal

- **Comercio electrónico**
  - ✓ Éxito.com
  - ✓ Carulla.com
- **Market Place**
- **Catálogos digitales**
- **Domicilios**
- **Última milla**
  - ✓ Rappi
- **Click & Collect**

#### 2. Innovación

- **Modelos**
  - ✓ Fresh Market
  - ✓ WOW
- **Formatos/Marcas**
  - ✓ Cash & Carry
- **Marca Propia**
  - ✓ Frescampo
  - ✓ Taeq

#### 3. Transformación digital

- **Apps**
  - ✓ Éxito & Carulla
- **Desarrollos**
  - ✓ Frictionless
  - ✓ Servicio al cliente
  - ✓ Data Analytics
  - ✓ Logística y abastecimiento
  - ✓ Administración del Recurso Humano
- **Startups**

#### 4. Mejores prácticas e integración

- **Monetización de activos**
  - ✓ Inmobiliarios
  - ✓ Venta de activos no estratégicos
- **Monetización del Tráfico**
  - ✓ Programas de lealtad
  - ✓ Negocios complementarios
- **Excelencia Operacional**
  - ✓ Logística y cadena de abastecimiento
  - ✓ Esquemas de productividad
  - ✓ Compras conjuntas
  - ✓ Actividades de Soporte

#### 5. Valor compartido en sostenibilidad

- **Gen Cero**
  - ✓ Foco en la nutrición infantil
- **Comercio sostenible**
  - ✓ Compra directa local
- **Mi Planeta**
  - ✓ Protección del ambiente
- **Estilo de vida saludable**
  - ✓ Portafolio saludable para los clientes
- **Bienestar laboral**
  - ✓ Desarrollo de RRHH

| Estado de Resultados Consolidado<br>en millones de pesos colombianos | 4Q19             | Adj           | 4Q19             | 4Q18             | Adj            | 4Q18             | % Var            | % Var            |
|--|------------------|---------------|------------------|------------------|----------------|------------------|------------------|------------------|
|  | Pre IFRS16       | 4Q19          | Post IFRS16      | Pre IFRS16       | 4Q18           | Post IFRS16      | Pre IFRS16       | Post IFRS16      |
| Ventas Netas   | 4,079,945        | -             | 4,079,945        | 3,846,719        | -              | 3,846,719        | 6.1%             | 6.1%             |
| Otros Ingresos Operacionales   | 244,583          | -             | 244,583          | 200,078          | -              | 200,078          | 22.2%            | 22.2%            |
| <b>Total Ingresos Operacionales</b>                                  | <b>4,324,528</b> | <b>-</b>      | <b>4,324,528</b> | <b>4,046,797</b> | <b>-</b>       | <b>4,046,797</b> | <b>6.9%</b>      | <b>6.9%</b>      |
| <b>Utilidad Bruta</b>  | <b>1,172,984</b> | <b>11,327</b> | <b>1,184,311</b> | <b>1,088,443</b> | <b>3,036</b>   | <b>1,091,479</b> | <b>7.8%</b>      | <b>8.5%</b>      |
| <i>Margen Bruto</i>  | <i>27.1%</i>     |               | <i>27.4%</i>     | <i>26.9%</i>     |                | <i>27.0%</i>     | <i>23 bps</i>    | <i>41 bps</i>    |
| <b>Total Gastos</b>  | <b>(867,559)</b> | <b>23,495</b> | <b>(844,064)</b> | <b>(829,842)</b> | <b>24,285</b>  | <b>(805,557)</b> | <b>4.5%</b>      | <b>4.8%</b>      |
| <i>Margen Gastos</i>   | <i>20.1%</i>     |               | <i>19.5%</i>     | <i>20.5%</i>     |                | <i>19.9%</i>     | <i>(44) bps</i>  | <i>(39) bps</i>  |
| <b>Utilidad Operacional Recurrente (RO)</b>                          | <b>305,425</b>   | <b>34,822</b> | <b>340,247</b>   | <b>258,601</b>   | <b>27,321</b>  | <b>285,922</b>   | <b>18.1%</b>     | <b>19.0%</b>     |
| <i>Margen ROI</i>  | <i>7.1%</i>      |               | <i>7.9%</i>      | <i>6.4%</i>      |                | <i>7.1%</i>      | <i>67 bps</i>    | <i>80 bps</i>    |
| Gastos/Ingresos No-Recurrentes                                       | (55,222)         | 186           | (55,036)         | (32,205)         | (4)            | (32,209)         | 71.5%            | 70.9%            |
| <b>Utilidad Operacional (EBIT)</b>                                   | <b>250,203</b>   | <b>35,008</b> | <b>285,211</b>   | <b>226,396</b>   | <b>27,317</b>  | <b>253,713</b>   | <b>10.5%</b>     | <b>12.4%</b>     |
| <i>Margen EBIT</i>   | <i>5.8%</i>      |               | <i>6.6%</i>      | <i>5.6%</i>      |                | <i>6.3%</i>      | <i>19 bps</i>    | <i>33 bps</i>    |
| Resultado Financiero Neto  | (111,954)        | (31,361)      | (143,315)        | (116,298)        | (30,120)       | (146,418)        | (3.7%)           | (2.1%)           |
| Resultado de Asociadas y Negocios C                                  | (4,026)          | -             | (4,026)          | 28,022           | -              | 28,022           | N/A              | N/A              |
| <b>Utilidad antes de Impuestos (EBT)</b>                             | <b>134,223</b>   | <b>3,647</b>  | <b>137,870</b>   | <b>138,120</b>   | <b>(2,803)</b> | <b>135,317</b>   | <b>(2.8%)</b>    | <b>1.9%</b>      |
| Impuesto Renta   | (12,061)         | (3,434)       | (15,495)         | (4,907)          | 1,568          | (3,339)          | N/A              | N/A              |
| <b>Resultado Neto Operaciones Continu</b>                            | <b>122,162</b>   | <b>213</b>    | <b>122,375</b>   | <b>133,213</b>   | <b>(1,235)</b> | <b>131,978</b>   | <b>(8.3%)</b>    | <b>(7.3%)</b>    |
| <b>Resultado Neto Grupo Éxito</b>                                    | <b>77,051</b>    | <b>70</b>     | <b>77,121</b>    | <b>160,102</b>   | <b>661</b>     | <b>160,763</b>   | <b>(51.9%)</b>   | <b>(52.0%)</b>   |
| <i>Margen Neto</i>   | <i>1.8%</i>      |               | <i>1.8%</i>      | <i>4.0%</i>      |                | <i>4.0%</i>      | <i>(217) bps</i> | <i>(219) bps</i> |
| <b>EBITDA Recurrente</b>   | <b>393,062</b>   | <b>77,359</b> | <b>470,421</b>   | <b>335,942</b>   | <b>77,266</b>  | <b>413,208</b>   | <b>17.0%</b>     | <b>13.8%</b>     |
| <i>Margen EBITDA Recurrente</i>                                      | <i>9.1%</i>      |               | <i>10.9%</i>     | <i>8.3%</i>      |                | <i>10.2%</i>     | <i>79 bps</i>    | <i>67 bps</i>    |
| <b>EBITDA</b>  | <b>337,840</b>   | <b>77,545</b> | <b>415,385</b>   | <b>303,737</b>   | <b>77,262</b>  | <b>380,999</b>   | <b>11.2%</b>     | <b>9.0%</b>      |
| <i>Margen EBITDA</i>   | <i>7.8%</i>      |               | <i>9.6%</i>      | <i>7.5%</i>      |                | <i>9.4%</i>      | <i>31 bps</i>    | <i>19 bps</i>    |

Nota: La comparación de las bases excluyendo e incluyendo el ajuste retrospectivo NIIF16. Las cifras consolidadas incluyen los resultados de Colombia, Uruguay y Argentina, el resultado neto de Brasil a Septiembre 30 de 2019 registrado como operación discontinua, el ajuste hiperinflacionario (NIIF29) en Argentina, el ajuste NIIF 16 retrospectivo y las eliminaciones.

| Estado de Resultados Consolidado<br>en millones de pesos colombianos | FY19               | Adj            | FY19               | FY18               | Adj             | FY18               | % Var            | % Var            |
|--|--------------------|----------------|--------------------|--------------------|-----------------|--------------------|------------------|------------------|
|  | Pre IFRS16         | FY19           | Post IFRS16        | Pre IFRS16         | FY18            | Post IFRS16        | Pre IFRS16       | Post IFRS16      |
| Ventas Netas   | 14,503,846         | -              | 14,503,846         | 14,176,353         | -               | 14,176,353         | 2.3%             | 2.3%             |
| Otros Ingresos Operacionales   | 789,237            | -              | 789,237            | 693,674            | -               | 693,674            | 13.8%            | 13.8%            |
| <b>Total Ingresos Operacionales</b>                                  | <b>15,293,083</b>  | <b>-</b>       | <b>15,293,083</b>  | <b>14,870,027</b>  | <b>-</b>        | <b>14,870,027</b>  | <b>2.8%</b>      | <b>2.8%</b>      |
| Costo de Ventas  | (11,333,080)       | 55,849         | (11,277,231)       | (10,982,767)       | 46,432          | (10,936,335)       | 3.2%             | 3.1%             |
| Costo Depreciación y Amortización                                    | (28,956)           | (32,790)       | (61,746)           | (22,114)           | (31,130)        | (53,244)           | 30.9%            | 16.0%            |
| <b>Utilidad Bruta</b>  | <b>3,931,047</b>   | <b>23,059</b>  | <b>3,954,106</b>   | <b>3,865,146</b>   | <b>15,302</b>   | <b>3,880,448</b>   | <b>1.7%</b>      | <b>1.9%</b>      |
| <i>Margen Bruto</i>  | <i>25.7%</i>       |                | <i>25.9%</i>       | <i>26.0%</i>       |                 | <i>26.1%</i>       | <i>(29) bps</i>  | <i>(24) bps</i>  |
| Gastos O&AV  | (2,980,194)        | 244,124        | (2,736,070)        | (2,966,909)        | 248,416         | (2,718,493)        | 0.4%             | 0.6%             |
| Gasto Depreciación y Amortización                                    | (298,990)          | (151,539)      | (450,529)          | (281,629)          | (157,547)       | (439,176)          | 6.2%             | 2.6%             |
| <b>Total Gastos</b>  | <b>(3,279,184)</b> | <b>92,585</b>  | <b>(3,186,599)</b> | <b>(3,248,538)</b> | <b>90,869</b>   | <b>(3,157,669)</b> | <b>0.9%</b>      | <b>0.9%</b>      |
| <i>Margen Gastos</i>   | <i>21.4%</i>       |                | <i>20.8%</i>       | <i>21.8%</i>       |                 | <i>21.2%</i>       | <i>(40) bps</i>  | <i>(40) bps</i>  |
| <b>Utilidad Operacional Recurrente (ROI)</b>                         | <b>651,863</b>     | <b>115,644</b> | <b>767,507</b>     | <b>616,608</b>     | <b>106,171</b>  | <b>722,779</b>     | <b>5.7%</b>      | <b>6.2%</b>      |
| <i>Margen ROI</i>  | <i>4.3%</i>        |                | <i>5.0%</i>        | <i>4.1%</i>        |                 | <i>4.9%</i>        | <i>12 bps</i>    | <i>16 bps</i>    |
| Gastos/Ingresos No-Recurrentes                                       | (94,309)           | 989            | (93,320)           | (68,262)           | 178             | (68,084)           | 38.2%            | 37.1%            |
| <b>Utilidad Operacional (EBIT)</b>                                   | <b>557,554</b>     | <b>116,633</b> | <b>674,187</b>     | <b>548,346</b>     | <b>106,349</b>  | <b>654,695</b>     | <b>1.7%</b>      | <b>3.0%</b>      |
| <i>Margen EBIT</i>   | <i>3.6%</i>        |                | <i>4.4%</i>        | <i>3.7%</i>        |                 | <i>4.4%</i>        | <i>(4) bps</i>   | <i>1 bps</i>     |
| Resultado Financiero Neto  | (368,009)          | (124,921)      | (492,930)          | (423,450)          | (129,642)       | (553,092)          | (13.1%)          | (10.9%)          |
| Resultado de Asociadas y Negocios Conjuntos                          | (10,123)           | -              | (10,123)           | 40,516             | -               | 40,516             | N/A              | N/A              |
| <b>Utilidad antes de Impuestos (EBT)</b>                             | <b>179,422</b>     | <b>(8,288)</b> | <b>171,134</b>     | <b>165,412</b>     | <b>(23,293)</b> | <b>142,119</b>     | <b>8.5%</b>      | <b>20.4%</b>     |
| Impuesto Renta   | (23,346)           | 50             | (23,296)           | 48,493             | 7,306           | 55,799             | N/A              | N/A              |
| <b>Resultado Neto Operaciones Continuas</b>                          | <b>156,076</b>     | <b>(8,238)</b> | <b>147,838</b>     | <b>213,905</b>     | <b>(15,987)</b> | <b>197,918</b>     | <b>(27.0%)</b>   | <b>(25.3%)</b>   |
| Participación de no Controlantes                                     | (870,087)          | 5,013          | (865,074)          | (893,466)          | (66,048)        | (959,514)          | (2.6%)           | (9.8%)           |
| Resultado Neto Operaciones Discontinuas                              | 764,691            | 10,147         | 774,838            | 958,975            | 55,789          | 1,014,764          | (20.3%)          | (23.6%)          |
| <b>Resultado Neto Grupo Éxito</b>                                    | <b>50,680</b>      | <b>6,922</b>   | <b>57,602</b>      | <b>279,414</b>     | <b>(26,246)</b> | <b>253,168</b>     | <b>(81.9%)</b>   | <b>(77.2%)</b>   |
| <i>Margen Neto</i>   | <i>0.3%</i>        |                | <i>0.4%</i>        | <i>1.9%</i>        |                 | <i>1.7%</i>        | <i>(155) bps</i> | <i>(133) bps</i> |
| <b>EBITDA Recurrente</b>   | <b>979,809</b>     | <b>299,973</b> | <b>1,279,782</b>   | <b>920,351</b>     | <b>294,848</b>  | <b>1,215,199</b>   | <b>6.5%</b>      | <b>5.3%</b>      |
| <i>Margen EBITDA Recurrente</i>                                      | <i>6.4%</i>        |                | <i>8.4%</i>        | <i>6.2%</i>        |                 | <i>8.2%</i>        | <i>22 bps</i>    | <i>20 bps</i>    |
| <b>EBITDA</b>  | <b>885,500</b>     | <b>300,962</b> | <b>1,186,462</b>   | <b>852,089</b>     | <b>295,026</b>  | <b>1,147,115</b>   | <b>3.9%</b>      | <b>3.4%</b>      |

Nota: La comparación de las bases excluyendo e incluyendo el ajuste retrospectivo NIIF16. Las cifras consolidadas incluyen los resultados de Colombia, Uruguay y Argentina, el resultado neto de Brasil a Septiembre 30 de 2019 registrado como operación discontinua, el ajuste hiperinflacionario (NIIF29) en Argentina, el ajuste NIIF 16 retrospectivo y las eliminaciones.

| Estado de Resultados<br>en millones de pesos colombianos | 4Q19<br>Pre<br>IFRS16 | Adj<br>4Q19 | 4Q19<br>Post<br>IFRS16 | 4Q18<br>Pre IFRS16 | Adj<br>4Q18 | 4Q18<br>Post<br>IFRS16 | % Var<br>Pre IFRS16 | % Var<br>Post IFRS16 |
|--|-----------------------|-------------|------------------------|--------------------|-------------|------------------------|---------------------|----------------------|
| Total Ingresos Operacionales                             | 3,330,697             | -           | 3,330,697              | 3,143,254          | -           | 3,143,254              | 6.0%                | 6.0%                 |
| Utilidad Bruta   | 837,501               | 11,327      | 848,828                | 776,941            | 3,036       | 779,977                | 7.8%                | 8.8%                 |
| <i>Margen Bruto</i>                                      | 25.1%                 |             | 25.5%                  | 24.7%              |             | 24.8%                  | 43 bps              | 67 bps               |
| Total Gastos   | (592,237)             | 19,449      | (572,788)              | (573,571)          | 20,206      | (553,365)              | 3.3%                | 3.5%                 |
| <i>Margen Gastos</i>                                     | 17.8%                 |             | 17.2%                  | 18.2%              |             | 17.6%                  | (47) bps            | (41) bps             |
| Utilidad Operacional Recurrente (ROI)                    | 245,264               | 30,776      | 276,040                | 203,370            | 23,242      | 226,612                | 20.6%               | 21.8%                |
| <i>Margen ROI</i>  | 7.4%                  |             | 8.3%                   | 6.5%               |             | 7.2%                   | 89 bps              | 108 bps              |
| Utilidad Operacional (EBIT)                              | 201,755               | 30,968      | 232,723                | 181,271            | 23,238      | 204,509                | 11.3%               | 13.8%                |
| EBITDA Recurrente  | 320,100               | 68,631      | 388,731                | 270,392            | 68,292      | 338,684                | 18.4%               | 14.8%                |
| <i>Margen EBITDA Recurrente</i>                          | 9.6%                  |             | 11.7%                  | 8.6%               |             | 10.8%                  | 101 bps             | 90 bps               |

| Estado de Resultados<br>en millones de pesos colombianos | FY19<br>Pre<br>IFRS16 | Adj<br>FY19 | FY19<br>Post<br>IFRS16 | FY18<br>Pre IFRS16 | Adj<br>FY18 | FY18<br>Post IFRS16 | % Var<br>Pre IFRS16 | % Var<br>Post IFRS16 |
|--|-----------------------|-------------|------------------------|--------------------|-------------|---------------------|---------------------|----------------------|
| Total Ingresos Operacionales                             | 11,751,429            | -           | 11,751,429             | 11,211,402         | -           | 11,211,402          | 4.8%                | 4.8%                 |
| Utilidad Bruta   | 2,734,791             | 23,059      | 2,757,850              | 2,614,879          | 15,302      | 2,630,181           | 4.6%                | 4.9%                 |
| <i>Margen Bruto</i>                                      | 23.3%                 |             | 23.5%                  | 23.3%              |             | 23.5%               | (5) bps             | 1 bps                |
| Total Gastos   | (2,273,453)           | 76,338      | (2,197,115)            | (2,202,799)        | 75,622      | (2,127,177)         | 3.2%                | 3.3%                 |
| <i>Margen Gastos</i>                                     | 19.3%                 |             | 18.7%                  | 19.6%              |             | 19.0%               | (30) bps            | (28) bps             |
| Utilidad Operacional Recurrente (ROI)                    | 461,338               | 99,397      | 560,735                | 412,080            | 90,924      | 503,004             | 12.0%               | 11.5%                |
| <i>Margen ROI</i>  | 3.9%                  |             | 4.8%                   | 3.7%               |             | 4.5%                | 25 bps              | 29 bps               |
| Utilidad Operacional (EBIT)                              | 383,701               | 99,761      | 483,462                | 338,822            | 91,102      | 429,924             | 13.2%               | 12.5%                |
| EBITDA Recurrente  | 742,222               | 265,245     | 1,007,467              | 673,741            | 259,866     | 933,607             | 10.2%               | 7.9%                 |
| <i>Margen EBITDA Recurrente</i>                          | 6.3%                  |             | 8.6%                   | 6.0%               |             | 8.3%                | 31 bps              | 25 bps               |

| Estado de Resultados<br>en millones de pesos colombianos | 4Q19<br>Pre<br>IFRS16 | Adj<br>4Q19 | 4Q19<br>Post<br>IFRS16 | 4Q18<br>Pre IFRS16 | Adj<br>4Q18 | 4Q18<br>Post<br>IFRS16 | % Var<br>Pre IFRS16 | % Var<br>Post IFRS16 |
|--|-----------------------|-------------|------------------------|--------------------|-------------|------------------------|---------------------|----------------------|
| <b>Total Ingresos Operacionales</b>                      | 706,899               | -           | 706,899                | 690,260            | -           | 690,260                | 2.4%                | 2.4%                 |
| <b>Utilidad Bruta</b>                                    | 234,026               | -           | 234,026                | 230,394            | -           | 230,394                | 1.6%                | 1.6%                 |
| <i>Margen Bruto</i>                                      | 33.1%                 |             | 33.1%                  | 33.4%              |             | 33.4%                  | (27) bps            | (27) bps             |
| <b>Total Gastos</b>                                      | (189,151)             | 4,023       | (185,128)              | (189,221)          | 4,085       | (185,136)              | (0.0%)              | (0.0%)               |
| <i>Margen Gastos</i>                                     | 26.8%                 |             | 26.2%                  | 27.4%              |             | 26.8%                  | (66) bps            | (63) bps             |
| <b>Utilidad Operacional Recurrente (ROI)</b>             | 44,875                | 4,023       | 48,898                 | 41,173             | 4,085       | 45,258                 | 9.0%                | 8.0%                 |
| <i>Margen ROI</i>  | 6.3%                  |             | 6.9%                   | 6.0%               |             | 6.6%                   | 38 bps              | 36 bps               |
| <b>Utilidad Operacional (EBIT)</b>                       | 32,242                | 4,018       | 36,260                 | 33,521             | 4,085       | 37,606                 | (3.8%)              | (3.6%)               |
| <b>EBITDA Recurrente</b>                                 | 53,021                | 8,684       | 61,705                 | 49,044             | 9,009       | 58,053                 | 8.1%                | 6.3%                 |
| <i>Margen EBITDA Recurrente</i>                          | 7.5%                  |             | 8.7%                   | 7.1%               |             | 8.4%                   | 40 bps              | 32 bps               |

| Estado de Resultados<br>en millones de pesos colombianos | FY19<br>Pre<br>IFRS16 | Adj<br>FY19 | FY19<br>Post<br>IFRS16 | FY18<br>Pre IFRS16 | Adj<br>FY18 | FY18<br>Post IFRS16 | % Var<br>Pre IFRS16 | % Var<br>Post IFRS16 |
|--|-----------------------|-------------|------------------------|--------------------|-------------|---------------------|---------------------|----------------------|
| <b>Total Ingresos Operacionales</b>                      | 2,580,175             | -           | 2,580,175              | 2,571,308          | -           | 2,571,308           | 0.3%                | 0.3%                 |
| <b>Utilidad Bruta</b>                                    | 869,860               | -           | 869,860                | 868,617            | -           | 868,617             | 0.1%                | 0.1%                 |
| <i>Margen Bruto</i>                                      | 33.7%                 |             | 33.7%                  | 33.8%              |             | 33.8%               | (7) bps             | (7) bps              |
| <b>Total Gastos</b>                                      | (698,506)             | 16,097      | (682,409)              | (697,286)          | 14,974      | (682,312)           | 0.2%                | 0.0%                 |
| <i>Margen Gastos</i>                                     | 27.1%                 |             | 26.4%                  | 27.1%              |             | 26.5%               | (5) bps             | (9) bps              |
| <b>Utilidad Operacional Recurrente (ROI)</b>             | 171,354               | 16,097      | 187,451                | 171,331            | 14,974      | 186,305             | 0.0%                | 0.6%                 |
| <i>Margen ROI</i>  | 6.6%                  |             | 7.3%                   | 6.7%               |             | 7.2%                | (2) bps             | 2 bps                |
| <b>Utilidad Operacional (EBIT)</b>                       | 155,374               | 16,706      | 172,080                | 163,145            | 14,974      | 178,119             | (4.8%)              | (3.4%)               |
| <b>EBITDA Recurrente</b>                                 | 203,608               | 34,456      | 238,064                | 201,159            | 34,330      | 235,489             | 1.2%                | 1.1%                 |
| <i>Margen EBITDA Recurrente</i>                          | 7.9%                  |             | 9.2%                   | 7.8%               |             | 9.2%                | 7 bps               | 7 bps                |



| Estado de Resultados<br>en millones de pesos colombianos | 4Q19<br>Pre<br>IFRS16 | Adj<br>4Q19 | 4Q19<br>Post<br>IFRS16 | 4Q18<br>Pre IFRS16 | Adj<br>4Q18 | 4Q18<br>Post<br>IFRS16 | % Var<br>Pre IFRS16 | % Var<br>Post IFRS16 |
|--|-----------------------|-------------|------------------------|--------------------|-------------|------------------------|---------------------|----------------------|
| <b>Total Ingresos Operacionales</b>                      | 290,238               | -           | 290,238                | 218,086            | -           | 218,086                | 33.1%               | 33.1%                |
| <b>Utilidad Bruta</b>                                    | 102,254               | -           | 102,254                | 81,329             | -           | 81,329                 | 25.7%               | 25.7%                |
| <i>Margen Bruto</i>                                      | 35.2%                 |             | 35.2%                  | 37.3%              |             | 37.3%                  | (206) bps           | (206) bps            |
| <b>Total Gastos</b>                                      | (87,018)              | 23          | (86,995)               | (67,272)           | (6)         | (67,278)               | 29.4%               | 29.3%                |
| <i>Margen Gastos</i>                                     | 30.0%                 |             | 30.0%                  | 30.8%              |             | 30.8%                  | (86) bps            | (88) bps             |
| <b>Utilidad Operacional Recurrente (ROI)</b>             | 15,236                | 23          | 15,259                 | 14,057             | (6)         | 14,051                 | 8.4%                | 8.6%                 |
| <i>Margen ROI</i>  | 5.2%                  |             | 5.3%                   | 6.4%               |             | 6.4%                   | (120) bps           | (119) bps            |
| <b>Utilidad Operacional (EBIT)</b>                       | 16,153                | 22          | 16,175                 | 11,604             | (6)         | 11,598                 | 39.2%               | 39.5%                |
| <b>EBITDA Recurrente</b>                                 | 19,891                | 44          | 19,935                 | 16,505             | (35)        | 16,470                 | 20.5%               | 21.0%                |
| <i>Margen EBITDA Recurrente</i>                          | 6.9%                  |             | 6.9%                   | 7.6%               |             | 7.6%                   | (71) bps            | (68) bps             |

| Estado de Resultados<br>en millones de pesos colombianos | FY19<br>Pre<br>IFRS16 | Adj<br>FY19 | FY19<br>Post<br>IFRS16 | FY18<br>Pre IFRS16 | Adj<br>FY18 | FY18<br>Post IFRS16 | % Var<br>Pre IFRS16 | % Var<br>Post IFRS16 |
|--|-----------------------|-------------|------------------------|--------------------|-------------|---------------------|---------------------|----------------------|
| <b>Total Ingresos Operacionales</b>                      | 970,814               | -           | 970,814                | 1,100,473          | -           | 1,100,473           | (11.8%)             | (11.8%)              |
| <b>Utilidad Bruta</b>                                    | 329,853               | -           | 329,853                | 385,099            | -           | 385,099             | (14.3%)             | (14.3%)              |
| <i>Margen Bruto</i>                                      | 34.0%                 |             | 34.0%                  | 35.0%              |             | 35.0%               | (102) bps           | (102) bps            |
| <b>Total Gastos</b>                                      | (310,761)             | 150         | (310,611)              | (351,903)          | 273         | (351,630)           | (11.7%)             | (11.7%)              |
| <i>Margen Gastos</i>                                     | 32.0%                 |             | 32.0%                  | 32.0%              |             | 32.0%               | 3 bps               | 4 bps                |
| <b>Utilidad Operacional Recurrente (ROI)</b>             | 19,092                | 150         | 19,242                 | 33,196             | 273         | 33,469              | (42.5%)             | (42.5%)              |
| <i>Margen ROI</i>  | 2.0%                  |             | 2.0%                   | 3.0%               |             | 3.0%                | (105) bps           | (106) bps            |
| <b>Utilidad Operacional (EBIT)</b>                       | 18,397                | 166         | 18,563                 | 46,379             | 273         | 46,652              | (60.3%)             | (60.2%)              |
| <b>EBITDA Recurrente</b>                                 | 33,900                | 272         | 34,172                 | 45,450             | 652         | 46,102              | (25.4%)             | (25.9%)              |
| <i>Margen EBITDA Recurrente</i>                          | 3.5%                  |             | 3.5%                   | 4.1%               |             | 4.2%                | (64) bps            | (67) bps             |

| en millones de pesos colombianos             | 4Q19             | 4Q18             | % Var           | FY19               | FY18               | % Var           |
|--|------------------|------------------|-----------------|--------------------|--------------------|-----------------|
| Ventas Netas                                 | 4,079,945        | 3,846,719        | 6.1%            | 14,503,846         | 14,176,353         | 2.3%            |
| Otros Ingresos Operacionales                 | 244,583          | 200,078          | 22.2%           | 789,237            | 693,674            | 13.8%           |
| <b>Total Ingresos Operacionales</b>          | <b>4,324,528</b> | <b>4,046,797</b> | <b>6.9%</b>     | <b>15,293,083</b>  | <b>14,870,027</b>  | <b>2.8%</b>     |
| Costo de Ventas                              | (3,123,986)      | (2,941,397)      | 6.2%            | (11,277,231)       | (10,936,335)       | 3.1%            |
| Costo Depreciación y Amortización            | (16,231)         | (13,921)         | 16.6%           | (61,746)           | (53,244)           | 16.0%           |
| <b>Utilidad Bruta</b>                        | <b>1,184,311</b> | <b>1,091,479</b> | <b>8.5%</b>     | <b>3,954,106</b>   | <b>3,880,448</b>   | <b>1.9%</b>     |
| <i>Margen Bruto</i>                          | <i>27.4%</i>     | <i>27.0%</i>     | <i>41 bps</i>   | <i>25.9%</i>       | <i>26.1%</i>       | <i>(24) bps</i> |
| Gastos O&AV                                  | (730,121)        | (692,192)        | 5.5%            | (2,736,070)        | (2,718,493)        | 0.6%            |
| Gasto Depreciación y Amortización            | (113,943)        | (113,365)        | 0.5%            | (450,529)          | (439,176)          | 2.6%            |
| <b>Total Gastos</b>                          | <b>(844,064)</b> | <b>(805,557)</b> | <b>4.8%</b>     | <b>(3,186,599)</b> | <b>(3,157,669)</b> | <b>0.9%</b>     |
| <i>Margen Gastos</i>                         | <i>19.5%</i>     | <i>19.9%</i>     | <i>(39) bps</i> | <i>20.8%</i>       | <i>21.2%</i>       | <i>(40) bps</i> |
| <b>Utilidad Operacional Recurrente (ROI)</b> | <b>340,247</b>   | <b>285,922</b>   | <b>19.0%</b>    | <b>767,507</b>     | <b>722,779</b>     | <b>6.2%</b>     |
| <i>Margen ROI</i>                            | <i>7.9%</i>      | <i>7.1%</i>      | <i>80 bps</i>   | <i>5.0%</i>        | <i>4.9%</i>        | <i>16 bps</i>   |
| Gastos/Ingresos No-Recurrentes               | (55,036)         | (32,209)         | 70.9%           | (93,320)           | (68,084)           | 37.1%           |
| <b>Utilidad Operacional (EBIT)</b>           | <b>285,211</b>   | <b>253,713</b>   | <b>12.4%</b>    | <b>674,187</b>     | <b>654,695</b>     | <b>3.0%</b>     |
| <i>Margen EBIT</i>                           | <i>6.6%</i>      | <i>6.3%</i>      | <i>33 bps</i>   | <i>4.4%</i>        | <i>4.4%</i>        | <i>1 bps</i>    |
| Resultado Financiero Neto                    | (143,315)        | (146,418)        | (2.1%)          | (492,930)          | (553,092)          | (10.9%)         |
| Resultado de Asociadas y Negocios Conjuntos  | (4,026)          | 28,022           | N/A             | (10,123)           | 40,516             | N/A             |
| <b>Utilidad antes de Impuestos (EBT)</b>     | <b>137,870</b>   | <b>135,317</b>   | <b>1.9%</b>     | <b>171,134</b>     | <b>142,119</b>     | <b>20.4%</b>    |
| Impuesto Renta                               | (15,495)         | (3,339)          | N/A             | (23,296)           | 55,799             | N/A             |
| <b>Resultado Neto Operaciones Continuas</b>  | <b>122,375</b>   | <b>131,978</b>   | <b>(7.3%)</b>   | <b>147,838</b>     | <b>197,918</b>     | <b>(25.3%)</b>  |
| Participación de no Controlantes             | (30,097)         | (254,885)        | (88.2%)         | (865,074)          | (959,514)          | (9.8%)          |
| Resultado Neto Operaciones Discontinuas      | (15,157)         | 283,670          | N/A             | 774,838            | 1,014,764          | (23.6%)         |
| <b>Resultado Neto Grupo Éxito</b>            | <b>77,121</b>    | <b>160,763</b>   | <b>(52.0%)</b>  | <b>57,602</b>      | <b>253,168</b>     | <b>(77.2%)</b>  |
| <i>Margen Neto</i>                           | <i>1.8%</i>      | <i>4.0%</i>      | <i>N/A</i>      | <i>0.4%</i>        | <i>1.7%</i>        | <i>N/A</i>      |
| <b>EBITDA Recurrente</b>                     | <b>470,421</b>   | <b>413,208</b>   | <b>13.8%</b>    | <b>1,279,782</b>   | <b>1,215,199</b>   | <b>5.3%</b>     |
| <i>Margen EBITDA Recurrente</i>              | <i>10.9%</i>     | <i>10.2%</i>     | <i>67 bps</i>   | <i>8.4%</i>        | <i>8.2%</i>        | <i>20 bps</i>   |
| <b>EBITDA</b>                                | <b>415,385</b>   | <b>380,999</b>   | <b>9.0%</b>     | <b>1,186,462</b>   | <b>1,147,115</b>   | <b>3.4%</b>     |
| <i>Margen EBITDA</i>                         | <i>9.6%</i>      | <i>9.4%</i>      | <i>19 bps</i>   | <i>7.8%</i>        | <i>7.7%</i>        | <i>4 bps</i>    |

Nota: Las diferencias en la base vs. la reportada en 2018 están asociadas a NIIF16 retrospectivo aplicado y el efecto de tasa de cambio (-1.7% y -1.4% a nivel de las ventas y del EBITDA recurrente en 4T19 y de -3.3% y -2.1% respectivamente en 2019). Cifras consolidadas incluyen los resultados de Colombia, Uruguay y Argentina, el resultado neto de Brasil a Septiembre 30 de 2019 registrada como operación discontinua, el ajuste hiperinflacionario (NIIF29), el ajuste NIIF 16 retrospectivo y eliminaciones.

| <b>Estado de Resultados</b>                  | <b><u>Colombia</u></b> | <b><u>Uruguay</u></b> | <b><u>Argentina</u></b> | <b><u>Brazil</u></b> | <b><u>Consol</u></b> |
|--|------------------------|-----------------------|-------------------------|----------------------|----------------------|
| <b>en millones de pesos colombianos</b>      | <b>FY19</b>            | <b>FY19</b>           | <b>FY19</b>             | <b>FY19</b>          | <b>FY19</b>          |
| Ventas netas                                 | 11,029,843             | 2,554,885             | 925,062                 | -                    | 14,503,846           |
| Otros Ingresos Operacionales                 | 721,586                | 25,290                | 45,752                  | -                    | 789,237              |
| <b>Total Ingresos Operacionales</b>          | <b>11,751,429</b>      | <b>2,580,175</b>      | <b>970,814</b>          | <b>-</b>             | <b>15,293,083</b>    |
| Costo de Ventas                              | (8,937,530)            | (1,704,905)           | (640,674)               | -                    | (11,277,231)         |
| Costo Depreciación y Amortización            | (56,049)               | (5,410)               | (287)                   | -                    | (61,746)             |
| <b>Utilidad Bruta</b>                        | <b>2,757,850</b>       | <b>869,860</b>        | <b>329,853</b>          | <b>-</b>             | <b>3,954,106</b>     |
| <i>Margen Bruto</i>                          | <i>23.5%</i>           | <i>33.7%</i>          | <i>34.0%</i>            |                      | <i>25.9%</i>         |
| Gastos O&AV                                  | (1,806,432)            | (637,206)             | (295,968)               | -                    | (2,736,070)          |
| Gasto Depreciación y Amortización            | (390,683)              | (45,203)              | (14,643)                | -                    | (450,529)            |
| <b>Total Gastos</b>                          | <b>(2,197,115)</b>     | <b>(682,409)</b>      | <b>(310,611)</b>        | <b>-</b>             | <b>(3,186,599)</b>   |
| <i>Margen Gastos</i>                         | <i>18.7%</i>           | <i>26.4%</i>          | <i>32.0%</i>            |                      | <i>20.8%</i>         |
| <b>Utilidad Operacional Recurrente (ROI)</b> | <b>560,735</b>         | <b>187,451</b>        | <b>19,242</b>           | <b>-</b>             | <b>767,507</b>       |
| <i>Margen ROI</i>                            | <i>4.8%</i>            | <i>7.3%</i>           | <i>2.0%</i>             |                      | <i>5.0%</i>          |
| Gastos/Ingresos No-Recurrentes               | (77,273)               | (15,371)              | (679)                   | -                    | (93,320)             |
| <b>Utilidad Operacional (EBIT)</b>           | <b>483,462</b>         | <b>172,080</b>        | <b>18,563</b>           | <b>-</b>             | <b>674,187</b>       |
| <i>Margen EBIT</i>                           | <i>4.1%</i>            | <i>6.7%</i>           | <i>1.9%</i>             |                      | <i>4.4%</i>          |
| <b>Resultado Financiero Neto</b>             | <b>(448,396)</b>       | <b>(10,830)</b>       | <b>(33,622)</b>         | <b>-</b>             | <b>(492,930)</b>     |
| <b>EBITDA Recurrente</b>                     | <b>1,007,467</b>       | <b>238,064</b>        | <b>34,172</b>           | <b>-</b>             | <b>1,279,782</b>     |
| <i>Margen EBITDA Recurrente</i>              | <i>8.6%</i>            | <i>9.2%</i>           | <i>3.5%</i>             |                      | <i>8.4%</i>          |
| <b>CAPEX</b>                                 |                        |                       |                         |                      |                      |
| <i>en millones de pesos colombianos</i>      | <b>300,185</b>         | <b>61,585</b>         | <b>4,598</b>            | <b>1,738,943</b>     | <b>2,105,311</b>     |
| <i>en moneda local</i>                       | 300,185                | 661                   | 84                      | 2,086                |                      |

Nota: Cifras consolidadas incluyen los resultados de Colombia, Uruguay y Argentina, el resultado neto de Brasil a Septiembre 30 de 2019 registrada como operación discontinua, el ajuste hiperinflacionario (NIIF29), el ajuste NIIF 16 retrospectivo y eliminaciones..

## Balance General Consolidado

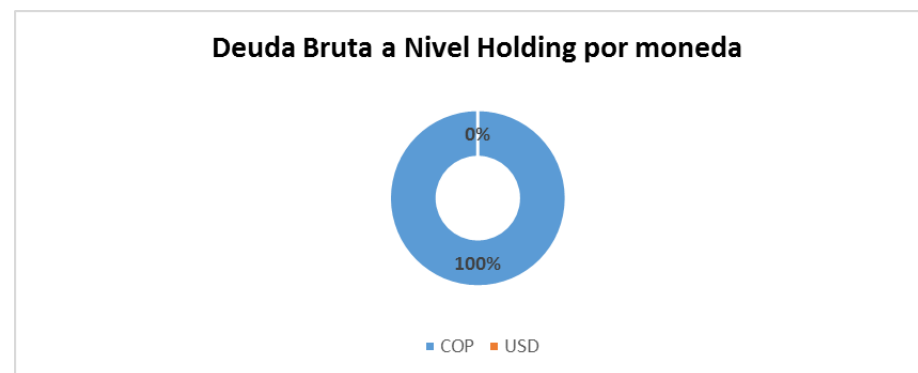
en millones de pesos colombianos

|   | Dec 2018          | Dec 2019          | Var %          |   |                   |                  |                |
|---|-------------------|-------------------|----------------|---|-------------------|------------------|----------------|
| <b>ACTIVOS</b>  | <b>72,311,162</b> | <b>15,861,015</b> | <b>(78.1%)</b> | <b>PASIVOS</b>                                  | <b>53,848,693</b> | <b>7,416,173</b> | <b>(86.2%)</b> |
| <b>Activo corriente</b>                                   | <b>38,408,297</b> | <b>5,356,665</b>  | <b>(86.1%)</b> | <b>Pasivo corriente</b>                         | <b>37,836,809</b> | <b>5,906,214</b> | <b>(84.4%)</b> |
| Caja y equivalentes de caja                               | 5,973,680         | 2,562,674         | (57.1%)        | Cuentas por pagar                               | 13,117,074        | 4,662,801        | (64.5%)        |
| Inventarios   | 6,720,396         | 1,900,660         | (71.7%)        | Pasivos por arrendamiento                       | 858,349           | 222,177          | (74.1%)        |
| Cuentas comerciales por cobrar y otras cuentas por cobrar | 1,000,267         | 379,921           | (62.0%)        | Obligaciones financieras                        | 2,291,116         | 616,822          | (73.1%)        |
| Activos por impuestos                                     | 724,290           | 333,850           | (53.9%)        | Otros pasivos financieros                       | 1,037,191         | 114,871          | (88.9%)        |
| Activos no Corrientes Disponibles para la Venta           | 23,572,841        | 37,928            | (99.8%)        | Pasivos no Corrientes Disponibles para la Venta | 19,618,293        | -                |                |
| Otros   | 416,823           | 141,632           | (66.0%)        | Pasivos por impuestos                           | 298,699           | 72,910           | (75.6%)        |
| <b>Activos No Corrientes</b>                              | <b>33,902,865</b> | <b>10,504,350</b> | <b>(69.0%)</b> | Otros   | 616,087           | 216,633          | (64.8%)        |
| Plusvalía   | 5,436,868         | 2,929,751         | (46.1%)        | <b>Pasivos no corrientes</b>                    | <b>16,011,884</b> | <b>1,509,959</b> | <b>(90.6%)</b> |
| Otros activos intangibles                                 | 5,199,801         | 304,215           | (94.1%)        | Cuentas por pagar                               | 40,720            | 114              | (99.7%)        |
| Propiedades, planta y equipo                              | 12,317,515        | 3,845,092         | (68.8%)        | Pasivos por arrendamiento                       | 4,577,359         | 1,308,054        | (71.4%)        |
| Propiedades de Inversión                                  | 1,633,625         | 1,626,220         | (0.5%)         | Obligaciones financieras                        | 4,633,554         | 43,531           | (99.1%)        |
| Derechos de uso   | 5,141,400         | 1,303,648         | (74.6%)        | Otras provisiones                               | 2,330,648         | 18,998           | (99.2%)        |
| Inversiones en asociadas y negocios conjuntos             | 804,400           | 210,487           | (73.8%)        | Pasivo por impuesto diferido                    | 1,409,857         | 116,503          | (91.7%)        |
| Activo por impuesto diferido                              | 133,991           | 177,269           | 32.3%          | Pasivos por impuestos                           | 397,014           | 800              | (99.8%)        |
| Activos por impuestos                                     | 2,302,451         | -                 |                | Otros   | 2,622,732         | 21,959           | (99.2%)        |
| Otros   | 932,814           | 107,668           | (88.5%)        | <b>PATRIMONIO</b>                               | <b>18,462,469</b> | <b>8,444,842</b> | <b>(54.3%)</b> |

| en millones de pesos colombianos   | Dec 2019           | Dec 2018         | Var %          |
|--|--------------------|------------------|----------------|
| <b>Ganancia</b>  | <b>922,676</b>     | <b>1,212,682</b> | <b>(23.9%)</b> |
| Total ajustes para conciliar la ganancia (pérdida)   | 2,321,985          | 4,583,098        | (49.3%)        |
| Flujos de efectivo neto (utilizados en) actividades de operación                                       | (462,317)          | 3,170,497        | N/A            |
| Flujos de efectivo neto (utilizados en) actividades de inversión                                       | (6,734,779)        | (2,663,402)      | N/A            |
| Flujos de efectivo neto procedentes de actividades de financiación                                     | 3,977,780          | 414,804          | N/A            |
| <b>Variación neta del efectivo y equivalentes al efectivo, antes del efecto de las tasas de cambio</b> | <b>(3,219,316)</b> | <b>921,899</b>   | <b>N/A</b>     |
| Efectos de la variación de la tasa de cambio sobre efectivo y equivalentes al efectivo                 | (191,690)          | (229,837)        | (16.6%)        |
| <b>(Disminución) neta de efectivo y equivalentes al efectivo</b>                                       | <b>(3,411,006)</b> | <b>692,062</b>   | <b>N/A</b>     |
| <b>Efectivo y equivalentes al efectivo al principio del periodo de la operación discontinuada</b>      |                    |                  |                |
| <b>Efectivo y equivalentes al efectivo al principio del periodo</b>                                    | <b>5,973,680</b>   | <b>5,281,618</b> | <b>13.1%</b>   |
| <b>Efectivo y equivalentes al efectivo al final del periodo de la operación discontinuada</b>          | <b>-</b>           | <b>-</b>         |                |
| <b>Efectivo y equivalentes al efectivo al final de periodo</b>   | <b>2,562,674</b>   | <b>5,973,680</b> | <b>(57.1%)</b> |

## Deuda neta por país

| 31 Dec de 2019<br>(millones de pesos)   | Colombia           | Uruguay          | Argentina     | Consolidado      |
|---|--------------------|------------------|---------------|------------------|
| Deuda de corto plazo                    | 339,358            | 392,335 -        | 0             | 731,693          |
| Deuda de largo plazo                    | 43,901 -           | 0 -              | 0             | 43,901           |
| <b>Total deuda bruta <sup>(1)</sup></b> | <b>383,259</b>     | <b>392,335 -</b> | <b>0</b>      | <b>775,594</b>   |
| Efectivo y equivalentes de efectivo     | 2,277,105          | 209,519          | 76,050        | 2,562,674        |
| <b>Deuda Neta</b>                       | <b>1,893,846 -</b> | <b>182,816</b>   | <b>76,050</b> | <b>1,787,080</b> |



## Deuda bruta a nivel Holding por vencimiento

| 31 Dec de 2019<br>(millones de pesos) | Valor nominal  | Naturaleza del interés | Fecha vencimiento | 31-dic-19      |
|---------------------------------------|----------------|------------------------|-------------------|----------------|
| Crédito rotativo - Sindicado          | 500,000        | Variable               | Agosto 2020       | -              |
| Crédito rotativo - Bilateral          | 100,000        | Variable               | Agosto 2020       | 100,000        |
| Crédito rotativo - Bilateral          | 100,000        | Variable               | Febrero 2020      | 100,000        |
| <b>Total deuda bruta (2)</b>          | <b>700,000</b> |                        |                   | <b>200,000</b> |

## Estado de Resultados

| en millones de pesos colombianos             | 4Q19             | 4Q18             | % Var            | FY19               | FY18               | % Var            |
|--|------------------|------------------|------------------|--------------------|--------------------|------------------|
| Ventas Netas                                 | 3,109,562        | 2,964,333        | 4.9%             | 11,044,128         | 10,619,523         | 4.0%             |
| Otros Ingresos Operacionales                 | 146,492          | 114,774          | 27.6%            | 440,144            | 401,612            | 9.6%             |
| <b>Total Ingresos Operacionales</b>          | <b>3,256,054</b> | <b>3,079,107</b> | <b>5.7%</b>      | <b>11,484,272</b>  | <b>11,021,135</b>  | <b>4.2%</b>      |
| Costo de Ventas                              | (2,463,529)      | (2,348,160)      | 4.9%             | (8,930,322)        | (8,537,706)        | 4.6%             |
| Costo Depreciación y Amortización            | (15,037)         | (11,831)         | 27.1%            | (52,487)           | (47,390)           | 10.8%            |
| <b>Utilidad Bruta</b>                        | <b>777,488</b>   | <b>719,116</b>   | <b>8.1%</b>      | <b>2,501,463</b>   | <b>2,436,039</b>   | <b>2.7%</b>      |
| <i>Margen Bruto</i>                          | <i>23.9%</i>     | <i>23.4%</i>     | <i>52 bps</i>    | <i>21.8%</i>       | <i>22.1%</i>       | <i>(32) bps</i>  |
| Gastos O&AV                                  | (469,016)        | (449,490)        | 4.3%             | (1,727,258)        | (1,698,215)        | 1.7%             |
| Gasto Depreciación y Amortización            | (88,166)         | (87,137)         | 1.2%             | (360,064)          | (359,639)          | 0.1%             |
| <b>Total Gastos</b>                          | <b>(557,182)</b> | <b>(536,627)</b> | <b>3.8%</b>      | <b>(2,087,322)</b> | <b>(2,057,854)</b> | <b>1.4%</b>      |
| <i>Margen Gastos</i>                         | <i>17.1%</i>     | <i>17.4%</i>     | <i>(32) bps</i>  | <i>18.2%</i>       | <i>18.7%</i>       | <i>(50) bps</i>  |
| <b>Utilidad Operacional Recurrente (ROI)</b> | <b>220,306</b>   | <b>182,489</b>   | <b>20.7%</b>     | <b>414,141</b>     | <b>378,185</b>     | <b>9.5%</b>      |
| <i>Margen ROI</i>                            | <i>6.8%</i>      | <i>5.9%</i>      | <i>84 bps</i>    | <i>3.6%</i>        | <i>3.4%</i>        | <i>17 bps</i>    |
| Gastos/Ingresos No-Recurrentes               | (37,520)         | (22,047)         | 70.2%            | (70,375)           | (70,528)           | (0.2%)           |
| <b>Utilidad Operacional (EBIT)</b>           | <b>182,786</b>   | <b>160,442</b>   | <b>13.9%</b>     | <b>343,766</b>     | <b>307,657</b>     | <b>11.7%</b>     |
| <i>Margen EBIT</i>                           | <i>5.6%</i>      | <i>5.2%</i>      | <i>40 bps</i>    | <i>3.0%</i>        | <i>2.8%</i>        | <i>20 bps</i>    |
| <b>Resultado Financiero Neto</b>             | <b>(146,074)</b> | <b>(117,397)</b> | <b>24.4%</b>     | <b>(473,382)</b>   | <b>(489,462)</b>   | <b>(3.3%)</b>    |
| <b>Resultado Neto Grupo Éxito</b>            | <b>77,121</b>    | <b>160,763</b>   | <b>(52.0%)</b>   | <b>57,602</b>      | <b>253,168</b>     | <b>(77.2%)</b>   |
| <i>Margen Neto</i>                           | <i>2.4%</i>      | <i>5.2%</i>      | <i>(285) bps</i> | <i>0.5%</i>        | <i>2.3%</i>        | <i>(180) bps</i> |
| <b>EBITDA Recurrente</b>                     | <b>323,509</b>   | <b>281,457</b>   | <b>14.9%</b>     | <b>826,692</b>     | <b>785,214</b>     | <b>5.3%</b>      |
| <i>Margen EBITDA Recurrente</i>              | <i>9.9%</i>      | <i>9.1%</i>      | <i>79 bps</i>    | <i>7.2%</i>        | <i>7.1%</i>        | <i>7 bps</i>     |

(1) Holding: Almacenes Éxito S.A. excluyendo las subsidiarias Colombianas o internacionales Las diferencias en la base vs. la reportada en 2018 están asociadas a NIIF16 retrospectivo aplicado.

| <b>Balance General</b>                                      |                   |                   |                |
|---|-------------------|-------------------|----------------|
| <b>en millones de pesos colombianos</b>                     | <b>Dec 2018</b>   | <b>Dec 2019</b>   | <b>Var %</b>   |
| <b>ACTIVOS</b>  | <b>16,931,625</b> | <b>13,519,213</b> | <b>(20.2%)</b> |
| <b>Activo corriente</b>                                     | <b>3,914,728</b>  | <b>4,448,466</b>  | <b>13.6%</b>   |
| Caja y equivalentes de caja                                 | 1,885,868         | 2,206,153         | 17.0%          |
| Inventarios   | 1,398,724         | 1,555,865         | 11.2%          |
| Cuentas comerciales por cobrar y otras cuentas por cobrar   | 218,109           | 199,712           | (8.4%)         |
| Activos por impuestos                                       | 168,907           | 314,736           | 86.3%          |
| Otros   | 243,120           | 172,000           | (29.3%)        |
| <b>Activos No Corrientes</b>                                | <b>13,016,897</b> | <b>9,070,747</b>  | <b>(30.3%)</b> |
| Plusvalía   | 1,453,077         | 1,453,077         | 0.0%           |
| Otros activos intangibles                                   | 144,245           | 159,225           | 10.4%          |
| Propiedades, planta y equipo                                | 2,055,879         | 2,027,180         | (1.4%)         |
| Propiedades de Inversión                                    | 97,680            | 91,889            | (5.9%)         |
| Derechos de uso   | 1,299,546         | 1,411,410         | 8.6%           |
| Inversiones en subsidiarias, asociadas y negocios conjuntos | 7,745,970         | 3,614,639         | (53.3%)        |
| Otros   | 220,500           | 313,327           | 42.1%          |
| <b>PASIVOS</b>  | <b>9,520,410</b>  | <b>6,322,685</b>  | <b>(33.6%)</b> |
| <b>Pasivo corriente</b>                                     | <b>5,286,047</b>  | <b>4,847,078</b>  | <b>(8.3%)</b>  |
| Cuentas por pagar   | 3,567,527         | 3,901,549         | 9.4%           |
| Pasivos por arrendamiento                                   | 179,392           | 224,492           | 25.1%          |
| Obligaciones financieras                                    | 1,042,781         | 204,705           | (80.4%)        |
| Otros pasivos financieros                                   | 111,269           | 95,437            | (14.2%)        |
| Pasivos por impuestos                                       | 50,458            | 66,270            | 31.3%          |
| Otros   | 334,620           | 354,625           | 6.0%           |
| <b>Pasivos no corrientes</b>                                | <b>4,234,363</b>  | <b>1,475,607</b>  | <b>(65.2%)</b> |
| Pasivos por arrendamiento                                   | 1,327,404         | 1,394,323         | 5.0%           |
| Obligaciones financieras                                    | 2,838,433         | 6,293             | (99.8%)        |
| Otras provisiones   | 38,788            | 53,056            | 36.8%          |
| Pasivo por impuesto diferido                                | -                 | -                 |                |
| Otros   | 29,738            | 21,935            | (26.2%)        |
| <b>PATRIMONIO</b>   | <b>7,411,215</b>  | <b>7,196,528</b>  | <b>(2.9%)</b>  |

(1) Holding: Almacenes Éxito sin subsidiarias colombianas o internacionales



| <u>Marca por país</u>  | <u>Número de tiendas</u> | <u>Área de ventas (m2)</u> |
|------------------------|--------------------------|----------------------------|
|                        | <b>4Q19</b>              |                            |
| <b>Colombia</b>        |                          |                            |
| Éxito                  | 247                      | 624,907                    |
| Carulla                | 98                       | 86,612                     |
| Surtimax               | 92                       | 45,111                     |
| Super Inter            | 70                       | 65,754                     |
| Surtimayorista         | 30                       | 31,377                     |
| <b>Total Colombia</b>  | <b>537</b>               | <b>853,761</b>             |
| <b>Uruguay</b>         |                          |                            |
| Devoto                 | 60                       | 40,325                     |
| Disco                  | 29                       | 33,452                     |
| Geant                  | 2                        | 16,411                     |
| <b>Total Uruguay</b>   | <b>91</b>                | <b>90,188</b>              |
| <b>Argentina</b>       |                          |                            |
| Libertad               | 15                       | 103,967                    |
| Mini Libertad          | 10                       | 1,796                      |
| <b>Total Argentina</b> | <b>25</b>                | <b>105,763</b>             |
| <b>TOTAL</b>           | <b>653</b>               | <b>1,049,712</b>           |



**María Fernanda Moreno R.**

Directora de Relación con Inversionistas

+574 6049696 Ext 306560

[maria.morenorodriguez@grupo-Éxito.com](mailto:maria.morenorodriguez@grupo-Éxito.com)

Cr 48 No. 32B Sur – 139, Av. Las Vegas

Envigado, Colombia

[www.grupoÉxito.com.co](http://www.grupoÉxito.com.co)

[Éxitoinvestor.relations@grupo-Éxito.com](mailto:Éxitoinvestor.relations@grupo-Éxito.com)

MEMBER OF

**Dow Jones  
Sustainability Indices**

In Collaboration with RobecoSAM ●●



\*"The Issuers Recognition -IR granted by the Colombian Stock Exchange is not a certification about the quality of the securities listed at the BVC nor the solvency of the issuer".